

2019

LUMIJOEN KUNNAN PUISTO-, ULKOILU-, LIIKUNTA- JA VIHERALUEIDEN KOKONAISUUNNITELMA



OUTI-MARIA KAUPPI
28.8.2019

TMI OUTI-MARIA KAUPPI | Ristitie 29 91980 Lumijoki

Sisällys

TYÖN KUVAUS	2
1. TOUKOLANTIEN LEIKKIPUISTON KUNNOSTUS JA YMPÄRISTÖN KEHITTÄMINEN	3
2. LUONNOSTOKYLÄN LUONTOKEITAAN JA YMPÄRISTÖN KEHITTÄMINEN	9
3. KUNTOILUPIUSTON SIOITTAMINEN	13
4. KOIRAPIUSTON SIOITTAMINEN	16
5. VARJAKAN ALUEEN KEHITTÄMINEN.....	19
6. PÄIVÄKODIN KIIINTEISTÖN JA YMPÄRISTÖN KEHITTÄMINEN.....	25
7. KOULUN ALUE JA UUSI LÄHILIIKUNTAPAIIKA.....	27
8. URHEILUTALON JA AMPUMARADAN YMPÄRISTÖN KEHITTÄMINEN	31
9. ASEMAKAAVAN VL JA VP ALUEIDEN SEKÄ KESKUSTAN ALUEEN KEHITTÄMINEN	35
10. KEVYEN LIIKENTEEN REITTISUUNNITELMAT	39
LÄHTEET.....	41
LIITE 1.....	42
LIITE 2.....	43
LIITE 3.....	44
LIITE 4.....	45

TYÖN KUVAUS

Työn tarkoitus oli laatia suunnitelma Lumijoen kunnan puisto- ulkoilu-, liikunta- ja viheralueiden käytöstä, kehittämisestä ja toimintojen sijoittumisesta kunnan alueelle. Ideat ja toivomukset on koottu Lumijoen kunnan ja kuntalaisten vuosien 2017-18 strategiatyö-materiaalista. Lisäksi materiaalia kerättiin eri lumijokisten seurojen, järjestöjen ja yhdistysten kautta ja ne on huomioon otettu tässä työssä. Tarkempi toteutusaikataulu laaditaan suunnitelman pohjalta 5 – 10 vuodelle.

Suunnitelman tavoitteena on elävöittää keskusta-alueen kuntamaisemaa, lisätä viihtyisyyttä, houkuttelevuutta ja hyvinvointia mahdollistamalla monipuoliset liikuntaharrastukset ja liikunnallinen elämäntapa kaikenikäisille lumijokisille oman kunnan alueella. Lisäksi yhtenä osana on tarkasteltu kunnan viher- / puistoalueiden tilaa ja tarvittavia hoito- ja kunnostustoimia.

Suunnitelmassa esitetään toimintojen sijoittuminen mainituille alueille ja muille mahdollisille kunnan omistuksessa/hallinnassa oleville alueille.

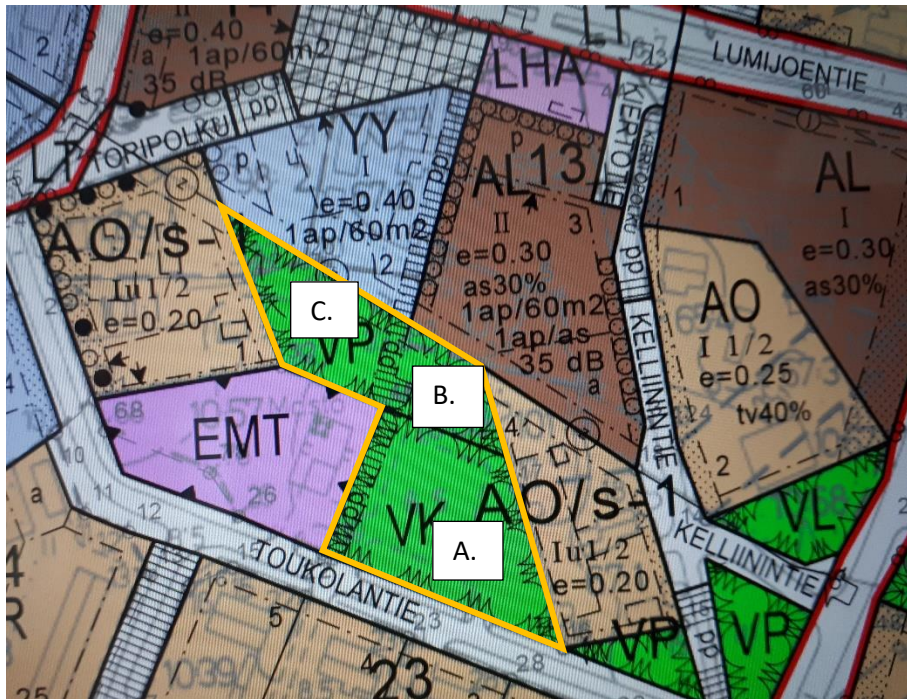
Työkohteet:

1. Toukolantien leikkipuiston kunnostus ja ympäristön kehittäminen
2. Viinamäen uimamontun ja ympäristön kehittäminen
3. Kuntoilupuiston sijoittaminen
4. Koirapuiston sijoittaminen
5. Varjakan alueen kehittäminen
6. Päiväkodin kiinteistön ja ympäristön kehittäminen
7. Koulun alue, uusi lähiliikuntapaikka ja vanhan urheilukenttä
8. Urheilutalon, ampumaradan ja ympäristön kehittäminen
9. Asemakaavan VL ja VP alueiden kehittäminen
10. Uudet kevyen liikenteen reittisuunnitelmat

Liitteissä 1, 2, 3 ja 4 esitelty karttapohjilla kohteiden sijaintia

1. TOUKOLANTIEN LEIKKIPUISTON KUNNOSTUS JA YMPÄRISTÖN KEHITTÄMINEN

Toukolan leikkipuisto sijaitsee kylän keskustassa ja sen saavutettavuus on hyvä. Leikkipuisto ja sen ympäristön VP alueet tarvitsevat uudistamista ja perusparannustoimia, jotta käyttöaste paranisi ja palvelisi paremmin kuntalaisia virkistys- ja ulkoilupaikkana.



Aluejaot A., B. ja C.

Alueille ehdotettavia toimenpiteitä:

Alue A. Toukolantien leikkipuisto

- Infokyltin uusinta ja tietojen tarkistus
- Toukolantien ojan ruoppaus puiston kohdalta, pajujen ja juurakoiden poisto sekä rummun puhdistus
- Ojan varren puuston hoitoleikkaus ja runkokorkeuksien nosto
- Lahojen ja huonokuntoisten puiden poisto ojan varresta
- Vanhan aidan linjan tasaus ja nurmikon paikkaus (multaus, tasaus ja nurmetus)
- Vanhat pensaat poistetaan juurakoineen ja kohdat paikataan (multaus, tasaus ja nurmetus)
- Alueelle perustetaan muutama uusi pensasryhmä rajaamaan aluetta
- Lahonneen liukumäen poisto ja korvaaminen uudella esim. Lappset Tino 104315M, jossa muutakin toimia +1 vuotiaille, joita puistossa tällä hetkellä on niukasti

- Kiipeilyteline A. päänkiinnijuuttumisvaaran korjaaminen asettamalla laudoitus ylös asti
- Keinujen ketjujen ja kiinnikkeiden kulumisasteen tarkistus
- Leikkipuiston välineiden ja rakenteiden huoltomaalaaminen
- Hiekkalaatikon hiekan vaihto (suositellaan tehtävän joka kevätkausi)
- Turva-alueiden (hiekkalaatit) rajausten teko ja selkeyttäminen. Samalla varmistettava turva-alueiden riittävyys
- Puistopenkkien lisääminen 2 kpl
- Huvimajan pohjalaudoituksen korjaaminen + istuinpenkki
- Mäntyjen runkokorkeuksien nostot
- Jalankululle ja polkupyöräilylle varatun kadun kunnostus kivituhkalle (Toukolantie – Lumijoentien välinen yhteys) ja sen varteen puistopenkki ja pylvääseen 1 kpl roska-astioita (esim. 60l)
- Valojen lisäys leikkipuistoon
- Leppis jousikeinun poisto ja korvaaminen uudella jousikeinulla

Vanhojen leikkivälineiden turvallisuuden arvioinnissa kriteerit ovat nykyiset standardit. Mutta riskinarvioinnissa voidaan huomioida se, että välineen ei ole pakko täyttää kaikkia standardin vaatimuksia, jos kyseiset yksityiskohdat eivät aiheuta selvää vaaraa. (Junttila 2016)

Seuraavat neljä vakavan vahingon riskiin liittyvää turvallisuusvaatimusta pitää välineen yleensä täyttää olipa väline kuinka vanha tahansa:

1. Pään ja kaulan kiinnijuuttuminen
2. Välineen rakenteellinen lujuus
3. Putoamiselta suojaaminen
4. Turva-alueen laajuus ja laatu

(Junttila 2016)

Tukesin (Turvallisuus- ja kemikaalivirasto) ohjeistuksessa leikkipuistot, jotka sijaitsevat vesistön tai liikennöidyn tien varressa tulee aidata. Toukolantien leikkipuisto sijaitsee rauhallisen asuntokadun ja pp:n varressa eikä vesistöä ole välittömässä läheisyydessä, joten alueen aitaamiselle ei ole suoranaista tarvetta.



Poistettava liukumäki



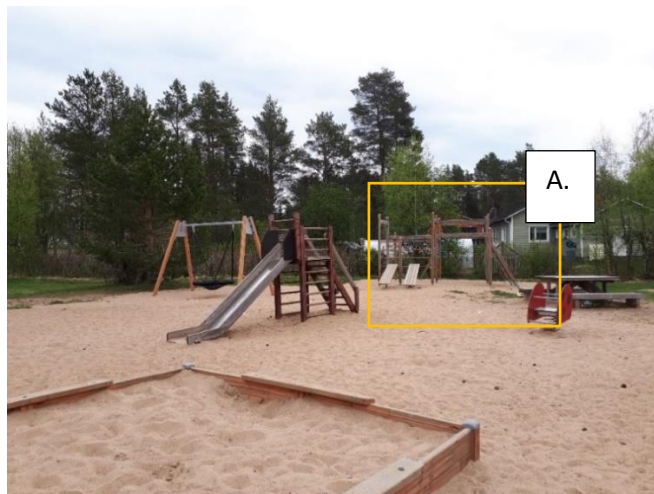
Poistettavan liukumäen tilalle esim. Lappset Tino 104315M



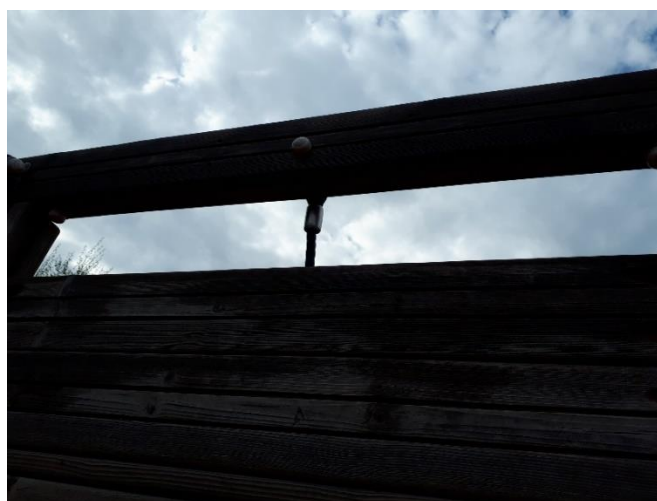
Keinujen huoltomaalaus



Ketjujen tarkastus



Hiekan vaihto hiekkalaatikkoon ja väline A.



Väline A. pään- ja kaulankiinnijuuttumisen vaara.



Huvimajan pohjalaudoituksen korjaaminen



Infolytin uusinta ja tietojen tarkastus



Kunnostettava jalankululle ja polkupyöräilylle varattu kadun osuus

Alue B. VP -alue

Kasvillisuutta olisi mahdollista elävöittää muutamalla hyötykasvilla esimerkiksi omenapuilla (3 kpl) ja marjapenssillä herukka 4 kpl (mustaherkukka 2 kpl ja punaherukka 2 kpl) ja vadelmia. Lisäksi aluetta elävöittämään, voisi sinne sijoittaa paikallista maalaismiljööseen soveltuvaa ulkotaidetta.



Alue B.

Alue C. VP -alue

Käytävän toiselle puolelle VP -alueelle olisi rakennettavissa maamäki, johon voisi asentaa myös erillisen liu`un ja se palvelee talvella mäenlaskussa. Laskusuunta kirjastolle päin. Mahdollista tehdä vastapenkki joka hidastaa / pysäyttää vauhdin. Alue kunnostettaisiin nurmialueeksi A3 (käyttö- ja suojaviheralue)



Alue C.

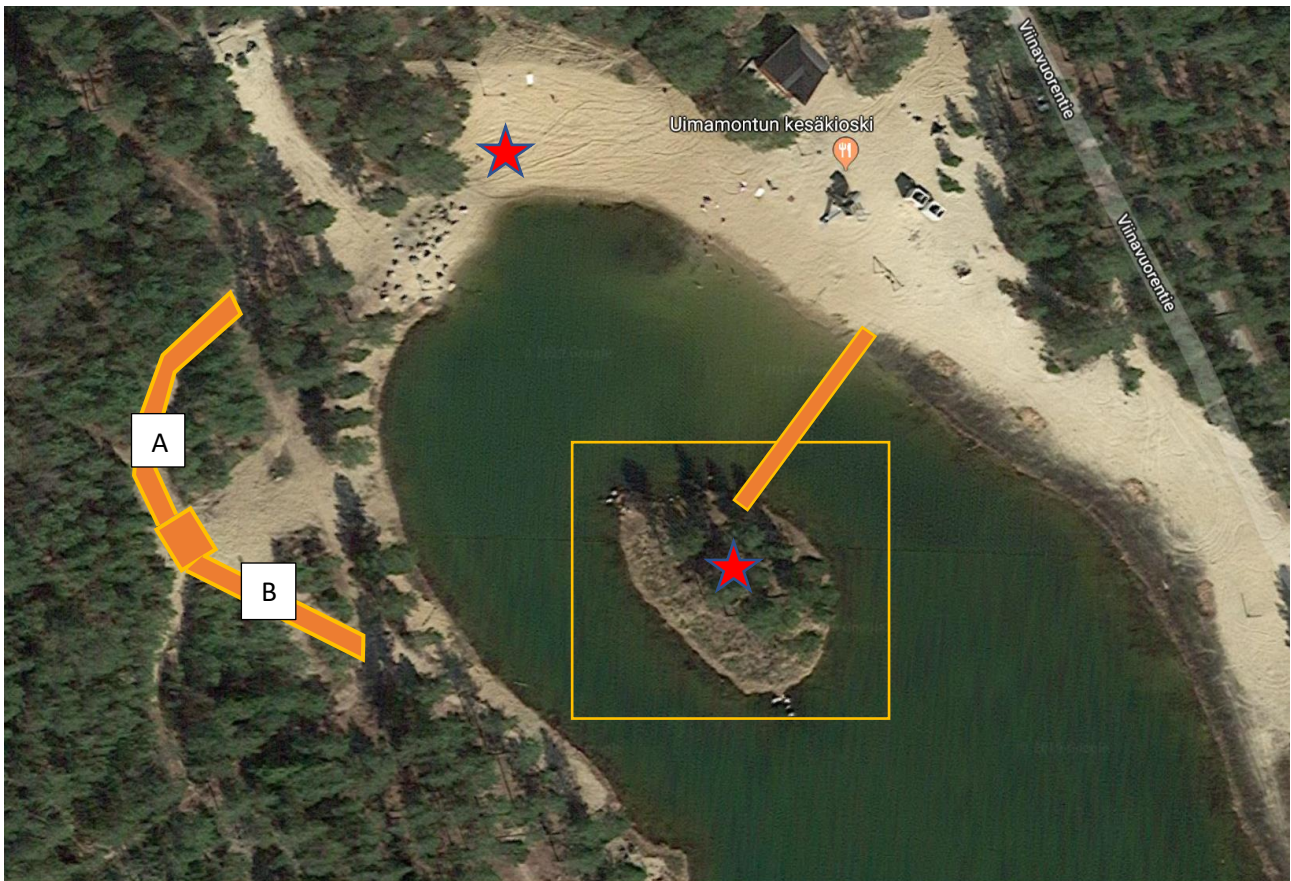
Myös samalla poistettaisiin pystyyn kuolleet puut Toukolantien varresta kirkolle päin mentäessä.

2. LUONNOSTOKYLÄN LUONTOKEITAAN JA YMPÄRISTÖN KEHITTÄMINEN

Alue on kuntalaisille tärkeä virkistysalue kevät-, kesä- ja syyskaudella. Tässä suunnitelmassa on pyritty kehittämään sitä moninaisemmaksi ulkoilu- ja virkistysalueeksi myös talvikaudella.

Alueelle ehdotettavia toimenpiteitä:

Uimamontun takaosaan rakennettaisiin kuntoportaat mäen kummallekin laidalle. Mäen päälle tehtäisiin tasanne, johon pääsee myös montun puolelta hiekkasuutta pitkin.



Viinamäen uimamontun toimintojen sijoittuminen

Uimamontun keskellä sijitseva saareke raivattaisiin, mutta isot männyt säästettäisiin. Keskelle saarekettä tehtäisiin virallinen nuotiopaikka, jonka ympärille upottaisiin pyöreäsärmäisiä maakiviä, jotka toimisivat istuimina. Saarekkeeseen pääsyä varten tehtäisiin kulkusilta. Nuotioalue raivattaisiin aluskasvillisuudesta.

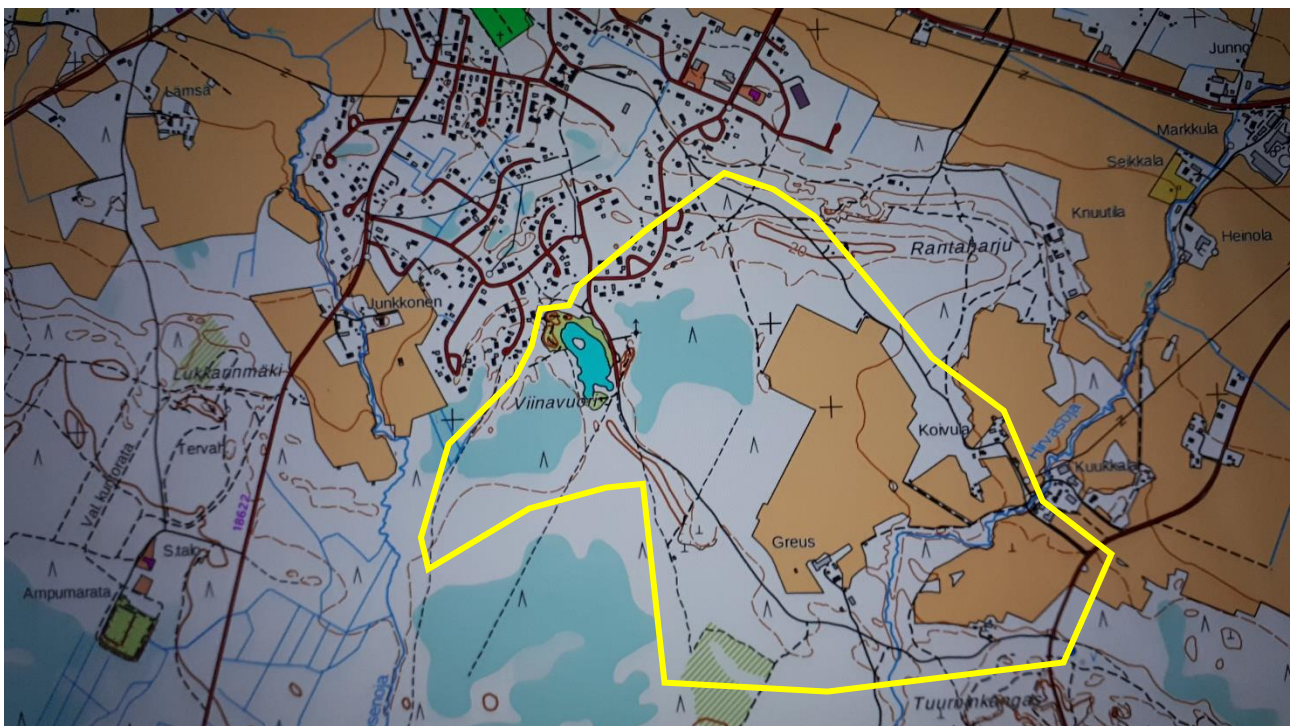
Uimamontulle olisi hyvä lisätä kaksi 60l roska-astiaa (kuvassa esitetty tähti-symbolilla). Toinen sijoitettaisiin omalla jalalla saarekkeeseen ja toinen rannan edustalle.

Rantalentopallo alue uudistettaisiin. Uudet tolpat (lumijokiset liikkumaan ry:llä tolpat ja verkko valmiina) asennetaan ja hankitaan uusi verkko. Alueelle olisi hyvä myös tehdä uudet rajaukset.

Uimamontun edestä ohjattaisiin infotaululla alkavaksi 4 kpl ohjattuja ulkoilureittejä (1,5km, 3km ja 5km) lähimaastossa ja urheilutalolle vievä reitti. Tämä vaatii maanomistajien luvan, jotta se voidaan toteuttaa ohjatusti. Lisäksi urheilutalon maastoon vievän reitin varrella on raivaus- ja aukaisemistarvetta sekä Junkkosen ylitystä varten tulisi rakentaa pieni silta. Urheilutalolle ohjaavalle reitille mahdollistettaisiin talvella perustettavaksi latu.



Oranssilla esitetty mahdollinen reitti uimamontulta urheilutalon reitistölle.



Keltaisella esitetty alue, jolle uimamontun ulkoilureitit 1,5 km, 3 km ja 5 km sijoittuisivat.



Kuntoportaat osa A. Kasvustoa raivattaisiin portaiden tieltä ja saadaan asetettua suorempaan linjaan.



Kuntoportaiden ylätasanteen näkymä uimamontulle päin. Tasanteelle vapaakulku, ei rajata kaiteella montun puolelta.



Kuntoportaat osa B.



Saareke, jonne rakennettaisiin nuotiopaikka ja kulkusilta

Talvella montun jäälle aurattaisiin kulku ja alue, joka mahdollistaisi luistelun.

3. KUNTOILUPUISTON SIOITTAMINEN

Karintie – Myllytien välinen VP -alueen elävöittämiseksi ja käytön lisäämiseksi alueelle sijoitettaisiin kuntalaisten toivomia ulkokuntoiluvälineitä, joiden soveltuvuudessa huomioidaan seniorit. Välineiden sijoittelun perusteena alueelle on kuntalaisten läheisyys ja niiden tavoitettavuus. Puiston kevyen liikenteen väylä (pp) toimii taajamassa kuntalaisten ulkoilureittinä, joten laitteiden sijoittaminen kyseiselle alueelle on perusteltua.

Alueelle ehdotettavia toimenpiteitä:

Alueen yleisilmettä voitaisiin parantaa viheralueiden ja käytävien hoitotoimenpiteillä sekä penkin lisäyksellä ja roska-astioiden uudistamisella. Alueen viihtyisyyttä ja vetovoimaisuutta voidaan lisätä sijoittamalla kesäkukkalaatikko penkkien väliin sekä istutetaan alueelle pari – kolme maisemapuuta.



A. alueille ulkoliikuntavälineisen sijoitus ja B. uusi kivituhkapintainen maisemareitti

Kuntoiluvälineitä sijoitettaisiin puiston klv:n rannan puoleiselle osuudelle kivituhkapinnoille käytävän molemmin puolin (Alue A.) Kesäkaudella sijoitetaan penkkien läheisyyteen kivituhkapinnalle kesäkukkalaatikko. Kevyen liikenteen väylän Lumijoen tien puolelle istutetaan maisemapuuryhmä (3 kpl).

Kevyen liikenteen väylän varren roska-astiat uusittaisiin (2 kpl esim. 30l omalla jalalla) ja puistopenkin vieressä oleva puinen astia purettaisiin ja tilalle laitettaisiin uusi penkki. Penkkien alusta muutettaisiin nurmipinnasta kivituhkalle hoidon helpottamiseksi

Olemassa olevat käytävät lanattaisiin, rajattaisiin ja pintaa lisättäisiin. Vesakot raivattaisiin altaan luiskista, ojan penkoilta, joen rannasta sekä puustoa hoitoleikattaisiin. Toimien tarkoitus olisi selkeyttää aluetta ja siistiä yleisilmettä.

Ehdotuksena on myös kivituhkapohjaisen puistokäytävän jatkaminen joen rantaan maisemareitiksi ja alueen raivaus / siistiminen (Alue B.)

Laituri / tasanne kunnostettaisiin ja suoristettaisiin sekä siihen asennettaisiin kaiteet. Lisäksi lisättäisiin istuin / penkki, joka kiinnitettäisiin runkoon. Joen ylittävän sillan kaiteet korjattaisiin ja maalattaisiin. Lisäksi alueen rummut olisi hyvä putsata ja varmistaa näin pintavesien ohjautuminen Lumijokeen.



Raivattavaa vesakkoa



Puistokäytävän varren molemmille puolille kivituhka-alueet kuntoiluvälineille



klv:n vasemman laidan raivaus- ja harvennustarpeessa olevaa vesakkoa/puustoa,



Käytävien lanaus, reunojen teko ja pinnan lisäys



Alueen muutos kivituhkalle, roska-astian poisto ja toisen penkin lisäys. Penkkien väliin tilaa kesäkukkalaatikolle

4. KOIRAPUISTON SIOITTAMINEN

Koira-aitauksen sijoittamisessa on huomioitava hyvä saavutettavuus sekä etäisyys lähimpään asutukseen suositellaan olevan ainakin 50 metriä. Tällä hetkellä asemakaavassa ei ole selkeästi osoitettu koirapuistolle paikkaa, joka täyttäisi nämä vaatimukset. Jokivainiossa asuntokadun päässä on VLK alue eli lähivirkistysalueen osa, jossa sijaitsee koirien ulkoiluttamisalue, mutta tuo kohta ei sovellu sillä on liian lähellä asutusta ja luokitellaan katuviheralueeksi.

Taajama-alueen sisältä on haasteellista löytää kohde, joka on helposti saavutettavissa, mutta ei liian lähellä asutusta.



Kuvassa koirapuistolle ehdotettu paikka

Koirapuiston koko olisi hyvä olla 1500 – 2000 m². Lisäksi siinä tulee olla kaksi puolta eli isoille ja pienille koirille omat puolet.

Kuvassa esitetty paikka sijaitsee Petäjätien päässä vesiosuuskunnan omistamalla maa-alueella.

Koirien pitoa säätelevät pääasiallisesti seuraavat kahdeksan lakia:

- eläinsuojelulaki 4.4.1996/247 sekä eläinsuojeluasetus 7.6.1996/396
- rikoslaki 19.12.1889/39
- metsästyslaki 28.6.1993/615
- järjestyslaki 27.6.2003/612

- jätelaki 17.6.2011/646
- eläinlääkintähuoltolaki 16.10.2009/765
- terveydensuojelulaki 19.8.1994/763
- laki koiraverosta 29.6.1979/590

Eläinsuojelulaki kehottaa kohtelemaan eläimiä hyvin ja edistämään eläinten hyvinvointia sekä määrää mm. jalostuksesta ja eläinkilpailuista. Eläinsuojeluasetus antaa tarkempia vaatimuksia mm. koirien ulkoiluttamisen ja koirankopin suhteen. Rikoslaki ja metsästyslaki määräävät puolestaan koirien kiinnipidosta. (Oulun kaupungin koirapalvelujen kehittäminen 2014 – 2039, Oulun kaupunki, hakupäivä 9.7.2019)

Järjestyslaki korvasi vuonna 2003 aiemmat kuntien omat järjestyssäännöt. Järjestyslaki määrää, että koira on pidettävä kytkettynä taajama-alueilla. Sen mukaan koiria voi pitää taajamissa vapaina vain koirapuistoissa, koirien harjoituspaikoissa sekä suljetuilla piha-alueilla. Omistajan on lisäksi pidettävä huolta siitä, että koiran uloste ei jää ympäristöön hoidetulla alueella taajamassa. Myös jätelaki kieltää koirien ulosteiden jättämisen ympäristöön. (Oulun kaupungin koirapalvelujen kehittäminen 2014 – 2039, Oulun kaupunki, hakupäivä 9.7.2019)

Metsästyslain mukaan koira ei saa pitää irti toisen alueella ilman maanomistajan tai metsästysoikeuden haltijan lupaa. Lisäksi koirat on pidettävä kytkettyinä tai välittömästi kytkettävänä maaliskuun 1. päivästä elokuun 19. päivään saakka. Alueen omistajan tai haltijan luvalla koira saa pitää kytkemättömänä pihamaalla tai puutarhassa ja koiran pitämiseen varatulla aidatulla alueella. (Oulun kaupungin koirapalvelujen kehittäminen 2014 – 2039, Oulun kaupunki, hakupäivä 9.7.2019)

ESIMERKKINÄ OULUN KAUPUNGIN KOIRA-AITAUKSEN SÄÄNTÖJÄ

1. Vastaat aina omasta koirastasi ja sen aiheuttamista aineellisista tai muista vahingoista, myös puremisesta ja siitä aiheutuvista kustannuksista.
2. Rokottamaton, vihainen, sairas tai kiimainen koira ei kuulu aitaukseen.
3. Noudata koira-aitauksen jakoa, mikäli aitaus on jaettu isoille ja pienille koirille. Pieni koira on alle 40 cm korkea ja painaa korkeintaan 15 kg.
4. Pidä koirasi vapaana aitauksessa ja varmista, että se tulee toimeen muiden koirien kanssa. Poista koiraltasi kaulapanta sekä valjaat aitaukseen mennessäsi.
5. Koirien omien lelujen tuonti aitaukseen ja lelujen, keppien, lumipallojen sekä kaiken muunkin heittäminen aitauksessa on kielletty.
6. Vastaat itse vaatteistasi, koirien tervehdykset ja leikit voivat liata vaatteesi.
7. Suojele koira-aitauksen kasvillisuutta sekä rakenteita ja täytä koirasi kaivamat kuopat.

8. Säilytä alue siistinä, kerää koirasi jätökset sekä muut roskat pois.

9. Huolehdi, ettei koirasi haukunta häiritse yörauhaa klo 22–07.

10. Pidä portit aina suljettuina

(Koira-aitauksen säännöt, Oulun kaupunki, hakupäivä 9.7.2019)

5. VARJAKAN ALUEEN KEHITTÄMINEN

Varjakka on yksi merkittävä Lumijoen matkailu ja lumijokisten vapaa-ajan viettopaikka kesäisin ja talvisin. Alueella sijaitsee isot nurmialueet, jotka toimivat muun muassa hyvinä markkina-alueina, mutta alueen laitojen kehittäminen eri toimin lisäisi käyttöastetta ja vetovoimaisuutta.



Varjakan ranta-alueelle esitettävien toimien sijoittelu

Alueelle ehdotettavia toimenpiteitä:

Leikkipaikka:

- Infokyltin uusinta ja tietojen tarkistus
- Jousikeinujen turva-alueiden uusiminen ja keinujen uudelleen asennus. Tällä hetkellä asennettu liian pintaan
- Vanhojen keinunrunkojen huoltomaalaus
- Ruostuneiden sekä kuluneiden ketjujen vaihto
- Toisen lautaistuimen vaihto vauvaistuimeksi
- Hiekkalaatikon uusinta
- Liukumäen uusinta
- Kiipeilylaitteen kiinnikkeiden kiristäminen huoltomaalaus ja turva-alueen rajojen uusinta putoamis- ja turva-alue huomioiden
- Pyramidikiipeilyverkon lisääminen (A.)
- Istuin penkin ja roska-astian lisääminen (esim. 60l)
- Valojen lisäys



Jousikeinujen uudelleen asennus ja ympäriltä rajojen uusiminen



Keinujen runkojen huoltomaalaus, ketjujen/istuinten uusinta ja toinen vaihdetaan vauvaistuimeksi sekä turva-alueet tarkastetaan ja tehdään uusiksi

Minigolf -rata:

Kuntalaisten toivoma minigolf -rata (B.) olisi mahdollista sijoittaa nurmialueelle rannan länsipuolelle. Vanha maali poistettaisiin ja pohjat tehtäisiin kivituhkalle hoidon helpottamiseksi. Mailojen vuokraus / luovutus mahdollisesti Hailuotolaivasta. Radan koko tulisi sovittaa alueen kokoon ja ylläpitoon.



Minigolf -radan mahdollinen sijoituspaikka

Kodan ympäristö:

Kodan viereen itä- tai länsipuolelle olisi hyvä rakentaa oleskelualue istuinryhmineen (2 kpl), johon mahdollistettaisiin esteetön kulku (C.). Palvelevat rannan käyttäjiä / matkailijoita esim. eväiden syönnissä.



Kodan viereen rakennetaan oleskelualue istuinryhmineen 2 kpl



Hiekkalaatikko uusitaan



Kiipeilytelineen huoltomaalaus, kiinnikkeiden kiristys ja turva-alueen laajennus riittäväksi



Uusittava liukumäki

Nykyisen hiekkarannan puoli:

Hiekkarannan laajentaminen länsipuolelle, jonne sijoitettaisiin nuotiopaikka kivi-istuimiseen (D.) ja omalla tolalla oleva roska-astia (esim. 60l astia). Myös muutama iso kivi olisi hyvä jättää laita-alueille istumista varten. Alue laajennus / kunnostus p-alueen reunaan asti.

Aiemmin Varjakassa on itäpuolella ollut matonpesulaituri, joka poistettiin huonokuntoisuuden vuoksi. Länsipuolella uimarannan puolella on myös ollut laiturin, joka poistettiin paikaltansa veden mataluuden vuoksi, joka ei täyttänyt syvyyksivaatimuksia, jotta laiturilta hyppäämisen olisi turvallista. Uuden laiturin sijoittaminen vaatisi syvyyksivaihtelun seurantaa, jolla pystyttäisiin todentamaan, että onko laiturin sijoitus mahdollista uimarannan puolelle.



Hiekkarannan länsipuolen laajennusalue



Hiekkarannan länsipuolen laajennusalue

Nykyisen ranta-alueen ja olemassa olevan roska-astian ympäristön siistiminen kasvillisuudesta ja rajaus sekä roska-astian vaihto tolppakiinnitteiseksi.



Rannan edustan, reuna-alueet ja roska-astia

Uimarannan puolen nurmialueelle (F.) olisi mahdollista sijoittaa peliverkko, joka mahdollistaisi esimerkiksi lento- ja sulkapallon pelaamisen. Lisäksi roska-astioille on suositeltavaa rakentaa oma katos sekä kunnostaa rikkoutunut ilmoitustaulu.



Peliverkon sijoitusalue



Roska-astioille oma roskakatos.



Rikkoutunut ilmoitustaulu

6. PÄIVÄKODIN KIINTEISTÖN JA YMPÄRISTÖN KEHITTÄMINEN

Päiväkodin kiinteistön ympäristö ja pensasistutukset sekä puut ovat huonossa kunnossa. Alla esitetyillä toimenpiteillä nostatettaisiin alueen viihtyisyyttä ja käyttöastetta niin päiväkodin kuin myös kuntalaisten käyttöön.

Alueelle ehdotettavia toimenpiteitä:

- Pensaiden alasleikkaus, katekankaan ja kuorikatteen asentaminen ja suoja-aitojen rakentaminen ympärille, jotta lapset eivät pääse istutusalueille
- Pitkän pensasalueen tilalle toivottu herukkapensaista angervojen sijaan eli poistettaisiin ja istutettaisiin tilalle 1 kpl mustaherukka, 1 kpl punaherukka ja 1 kpl valkoherukka. Myös katekankaan ja kuorikatteen laitto ja suoja-aitojen asennus ympärille, jotta lapset eivät pääse istutusalueelle
- Puiden runkokorkeuksien nosto ja hoitoleikkaukset
- Kiinteistölle lasten ja hoitajien käyttöön pari viljelylaatikkoa
- Kota ja istuinryhmät sijoitetaan alueelle A. Alueelle huomioitava esteetön pääsy, jotta mahdollistaa pyörätuolilla ja kärryillä pääsyn
- Uusia istuinryhmiä 2-3 kpl, joihin pääsy esteettömästi
- Vanhat penkit voidaan uudelleen sijoittaa joen rannan oleskelualueelle tai kodan viereen

Päiväkodin kiinteistön kärjessä sijaitsevalle pienelle VP -alueelle sijoitetaan sinne suunniteltu kota ja sen edusta olisi hyvä kunnostaa kivituhkapinnalle ja siihen sijoitettaisiin 2-3 kappaletta istuinryhmiä. Huolehdittaisiin myös istuinryhmien päähän esteetön pääsy ja kulku. Kohta kunnostettaisiin kuntalaisten virkistyskäyttöön, joka palvelisi myös Ensilumea ja Lumilyhtyä virkistysalueena.



Alue A. kunnostetaan virkistyskäyttöön, sijoitetaan kota ja istuinryhmiä



Kota sijoitetaan vanhan nuotiopaikan tilalle



Kunnostettava oleskelualue

7. KOULUN ALUE JA UUSI LÄHILIIKUNTAPAIKKA

Urheilukentän eri käyttäjäkunnille tehtyjen tiedustelujen tulos oli, että vanha urheilukenttä lakkautettaisiin ja uusi rakennettaisiin sille asemakaavassa osoitetulle alueelle koulun taakse. Näin ollen se palvelisi paremmin koulun ja seurojen tarvetta sekä sijoittuisi keskeisemmälle paikalle.

Uudelle urheilu- ja virkistysalueelle sijoitettavat toiminnot:

Aidalla rajattua aluetta muokattaisiin niin että siinä säilyisi yksi tenniskenttä alue, toinen tenniskenttä kunnostettaisiin sulkapallokentäksi ja kolmas osio kunnostettaisiin koripallokentäksi. Talvisin alueella jääkiekkokaukalo. Alueen länsipuolelle rakennettaisiin konesuoja / varasto.

Vanha aita purettaisiin ja tilanne rakennettaisiin uusi sekä eri osioiden väliin asennetaan väliverkot, jotka poistetaan talveksi. Reuna-alueiden kunnostus tehtäisiin samalla.



Nykyinen tenniskenttä



Kunnostettavaa reuna-aluetta ja edustaa

Olemassa oleva parkour alue pysyisi nykyisellä paikalla ja sinne lisättäisiin mahdollisesti muutama väline kuten tasapainoilukaide ja kiipeilyseinärakenne sekä alueen painaumat kunnostettaisiin.



Nykyinen parkouralue

Olemassa olevan sorapelikentän alkupäähän rakennettaisiin rinnakkain tekonurmipintainen kaukalo ja ulkokuntoilupaikka. Kaukalossa voisi kesäisin pelata katusählyä ja futsalia. Talvella se jäädytetään pienempien luistelijoiden käyttöön.

Kaukalon rinnalle itäpuolelle rakennettaisiin nuorille ja aikuisille tarkoitettu ulkokuntoilupaikka, jossa voisi harrastaa crossfit-, kehonpaino-, lihaskunto- ja street workout- harjoittelua.

Kaukalon ja ulkokuntoilupaikan pohjoispuolella olevaa sorapelikenttä laajennettaisiin pohjoispuolelle, joka palvelisi esimerkiksi pesäpallon pelaamista.



Nykyinen sorapelikenttä

Tenniskentän pohjoispuolelle rakennettaisiin yleisurheilukatsomo, jonka katsomosuunta tulisi pohjoiseen, jonne uusi urheilukenttä sijoitettaisiin (juoksurata, pituushyppypaikka, korkeushyppypaikka ja kuulantöytäpaikka). Keskelle kenttää tehtäisiin nurmipintainen pelikenttä, johon voisi sijoittaa jalkapallomaalit. Katsomon viereen länsipuolelle rakennettaisiin varastorakennus.



Uuden urheilukentän alue

Alueen itäpuolella sijaitsevaa maavallia leikattaisiin koulun päästä pois niin että suojakasvillisuus säilyy asuinkiinteistöihin. Maavallin pää muotoiltaisiin loivaksi, jotta eteläpuolen pääty palvelee talvisin mäenlaskupaikkana ja toiseen päähän rakennetaan tarvittaessa vastapenkki. Maavalliin voitaisiin sijoittaa rakentamisesta aiheutuvia maamassoja ja niistä muotoiltasiin maavallia, jotta se palvelisi talvisin hiihdossa nousu- ja laskutekniikoiden harjoittelussa. Alueen itä- ja pohjoislaidat kunnostettaisiin pienimuotoista latuverkostoa varten. Koulun ja maavallin välinen polku kunnostettaisiin kivituhkakäytäväksi.



Leikattavaa maavallia



Kunnostettava käytävä

Vanhan urheilukenttä:

Vanhan urheilukentän paikalle olisi mahdollista lähteä suunnittelemaan kuntalaisten toivomaa kesäisin toimivaa liikennepuistoa.



Vanha urheilukenttä

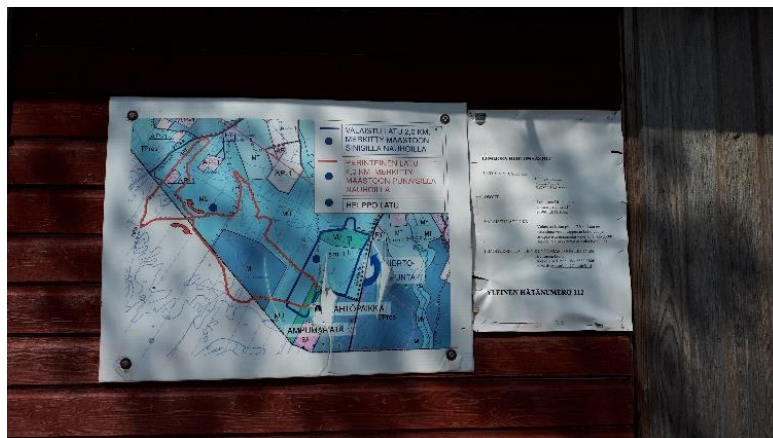
8. URHEILUTALON JA AMPUMARADAN YMPÄRISTÖN KEHITTÄMINEN

Urheilutalon ja ampumaradan ympäristö toimivat kuntalaisten ja erilaisten järjestöjen sekä seurojen tapahtuma, harrastus ja vapaa-ajan ulkoilu- ja virkistyskäytössä. Seuraavilla toimilla on tarkoitus parantaa alueen käyttöä, saavutettavuutta ja tunnettavuutta.

Alueelle ehdotettavia toimenpiteitä:

Alueen hiihto- ja ulkoilureitit päivitetäisiin ja merkkaukset uusittaisiin maastoon. Alueelle tehtäisiin uusia reittejä, jotka palvelisivat maastopyöräilijöitä ja jalkaisin ulkoilevia. Reittien sijoittamiselle tulisi pyytää maanomistajilta lupa. Uusien reittien pituudet 3km, 5km ja 8-10 km. Reitit suunniteltaisiin niin, että ne osaltaan sivuaisivat Limingasta lähtevää Joutsenreittiä. Tämä tulisi huomioida muun muassa reittien värikoodissa, jotta ei tulisi sekaannuksia.

Urheilutalon edustalle reittien lähtöpisteelle laitettaisiin info- ja ilmoitustaulu, josta näkyy reitit, selitteet ja maastomerkinnot. Siinä seurat ja järjestöt voisivat ilmoittaa ajankohtaisista tapahtumista alueella.



Vanha infotaulu päivitetään ja sijoitetaan uudelleen.



Keltaisella esitetty alue, jolle urheilutalon ulkoilureitit 3 km, 5 km ja 8-10 km sijoittuisivat.

Hiihtolatuverkostoa kunnostettaisiin ja laajennettaisiin palvelemaan paremmin myös ampumahiihtoa. Ampumaradan ympärille tehtäisiin maavallin takaa uusi valaistulatu, joka ohjautuu ampumapaikalle.

Latuverkoston osalta puustoa tulisi poistaa reuna-alueilta n. 2 metriä, jotta ladut lumettuisivat talvella paremmin ja neulaset sekä kävyt eivät kerääntyisi laduille niin suurissa määrin. Lisäksi nykyisen valaistun ladun valot tulisi tarkastaa ja tarvittaessa uusia.

Uimamontun ja urheilutalon välille merkattaisiin yhdistävä ulkoilureitti, joka talvella toimisi hiihtolatuksi ja kesällä ulkoilureittinä jalkaisin ja maastopyörin liikkuville. Lisäksi alueen tunnettavuutta ja tavoitettavuutta voisi parantaa kylän keskustasta asti sijoittamalla sinne esimerkiksi linja-autopysäkin lähetyville reittikartta merkintöineen ja tiestöä pitkin ohjaus alueelle.

Nykyisen P-alueen merkinnät ja rajaukset tarvitsisivat uusimista. Lisäksi palvelemaan isompia tapahtumia tilisi P-alueen laajennus rakentaa. Sen voisi sijoittaa ampumaradan ja urheilutalon välissä olevalle alueelle ja sieltä kulkukäytävä ampumaradalle metsän poikki. Lisäksi kuntoradan pohjoispäässä sijaitsevalle aukealle mahdollistettaisiin ajoneuvojen pysäköinti ja reittiopastus / infotaulu, jotta alueen kuntoilureiteille pääsee lähtemään ohjatusti myös sieltä.



Pohjoispuolen lähtöpaikka / p-alue



Nykyinen p-alue



Uusi pysäköintialue.



Kulkukäytävä p-alueelta ampumaradalle

Kuntoradalle ajon estämiseksi asennettaisiin lukollinen portti tai siirrettävät esteet, jotta huoltoajo mahdollistettaisiin. Vanhat kuntoiluvälineet purettaisiin.



Purettavat kuntoiluvälineet

Urheilutalon edustalla sijaitseva nuotiopaikka kunnostettaisiin. Lisäksi 8-10 km:n reitin varteen rakennettaisiin laavu nuotiopaikalla (kunnan omistamalle maa-alueelle). 3 km:n reitille sijoitettaisiin 0,5 km:n välein kuvallisin ja kirjallisin ohjein erilaisia oman kehonpainolla / maastoa hyödyntäen tehtäviä kuntoiluliikkeitä.



Kunnostettava nuotiopaikka

Uuden ylityssillan rakentamisen yhteydessä tehtäisiin myös sähkölinjan korotus.

9. ASEMAKAAVAN VL JA VP ALUEIDEN SEKÄ KESKUSTAN ALUEEN KEHITTÄMINEN

Lumijoen kunnan omistamien taajaman / kaavoitettujen asunto- ja liikenneviheralueiden kunnostaminen ja ylläpidon suunnittelu on ajankohtainen. Tällä hetkellä useassa paikkaa tienreunat ja ojat ovat voimakkaasti pajuttuneet ja heinittyneet. Liikenneviheralueita on katujen / teiden varsilta rakentamatta. Tämä vaikuttaa jo katurakenteisiin, vaikeuttaa perusylläpitoa ja risteysalueiden näkyvyyttä.

Suomessa viheralueiden hoito perustuu sekä julkisilla että yksityisillä alueilla yleisesti käytössä olevaan viheralueiden hoitoluokitukseen sekä luokitusta täydentävään hoidon laatuvaatimukseen ja työselostuksiin. Hoitoluokka kuvaa viheralueen yleisilmettä, käyttöä ja hoidonlaatutasoa. Viheralueen käytännön hoitotyöt tehdään hoitoluokkiin perustuvan hoitotyöselostuksen mukaan (VHT `14 Viheralueiden hoito)

Keskustan alueen ja koko Lumijoen kunnan viihtyisyyden ja vetovoimaisuuden lisäämiseksi olisi oleellista kunnan hallinnoimille liikenne- ja puistoviheraluille tehdä hoitoluokitus. Hoitoluokituksen tarkoitus on konkreettisesti esitellä kausittaiset ylläpitotyöt ja alueet, jotta alueet pysyvät kunnossa ja viihtyisinä. Sen avulla töiden ja kausityöntekijöiden tarpeen mitoitus ja perehdyttäminen työtehtäviin helpottuu.

Kadun ja eräiden yleisten alueiden kunnossa- ja puhtaanapitolaissa osoitetaan tontinomistajalle kuuluvaksi enintään 3 metrin etäisyydeltä tontin rajasta ulottuvan, tonttiin välittömästi rajoittuvan viherkaistan ja ojan alueella roskien poistaminen, muu puhtaanapito ja kasvillisuuden siistinä pitäminen. Tätä on kuitenkin tällä hetkellä vaikea velvoittaa sillä asuntokatujen rakentamattomuus ja hoidon puutteellisuus ei mahdollista perushoitoa vaan vaatii kunnostamista ja erikoiskalustoa. Alueiden rakentamisen / kunnostamisen jälkeen lain mukaisesti siirryminen ja niistä tiedottaminen mahdollistuu.

Toimenpide-ehdotuksia yksittäisille alueille ja hoito-ohjeita:

Tori alueelle reunimmaisiin valopylväisiin olisi mahdollista sijoittaa kesäkukkaistutukset (4 kpl). Samoihin valopylväisiin asennettaisiin talvisin jouluvalot. Keskelle aukiota sijoitettaisiin laatikoiden lisäksi yksi kukkapylväs. Alueelle lisättäisiin myös 2 kpl penkkejä. Läpiajon estämiseksi asennettaisiin kirjaston ja linja-autopysäkin väliin ajonestepylväitä.



Tori alue

Asuntokatuja viherkaistojen reunoja / ojan penkkojen murskaus on tarpeellista suorittaa 1-2 kertaa vuodessa. Tähän vaikuttaa hoidettavuus, jota ohjaa yleensä kunnissa hoitoluokitus. Osa näistä alueista on tällä hetkellä voimakkaasti pajuttuneet ja tarvitsevat raivausta ja jopa juurakoiden poistoa, jotta ne pystyttäisiin hoitamaan vastaisuudessa niittämällä, murskaimella tai suurteholeikkurilla.

Suosittelua on sisällyttää jatkossa viheralueiden rakentaminen, kunnostus ja hoitoluokitus katujen rakentamisen tai peruskorjausten yhteydessä. Uudehkojen asuinalueiden keskittymien kuten Jokivainion ja Pajatien ympäristöjen kunnostus olisi hyvä saada lähivuosille, jotta niiden vetovoimaisuus saataisiin parannettua ja viihtyisyyttä lisättyä.

Esimerkkejä kohteista:



Murskattavaa ja raivattavaa tien reunaa / ojan penkkaa



Murskattavaa tienlaitaa

Avoimia VP ja VL alueita löytyy useammasta paikkaa. Niiden hoito tällä hetkellä onnistuu joko murskaamalla, raivaamalla tai niittämällä. Niitettävien alueiden niittojäte tulisi kerätä. Maiseman elävöittämiseksi parissa kohteessa voisi niittojätteen laittaa heinäseipäille esimerkiksi Ukuranperäntien VP-alue.

Perinnemaiseman hoitoon suositeltavaa olisi käyttää eläimiä kuten lampaita. Lumijoella hyviä paikkoja löytyy jokunen esimerkiksi joenrannan alueet, Jokivainiossa Peltotien päästä vievälle VL -alueelle ja Ylipääntien – Mällisentien välissä olevia VL-alueet. Näistä alueista on hyvä keskustella jo suunnitteluvaiheessa eläinten omistajan kanssa. Kasvillisuuden on hyvä olla heinä ja paju valtainen. Alueelta on myös hyvä löytyä esim. puustoa suojaksi, mutta puoliavoimet niittymäiset alueet sopivat myös. Laidunnus lisää luonnon monimuotoisuutta ja säilyttää maiseman avoimena. Laiduntavat eläimet antavat myös elämyksiä asukkaille ja herättävät ohi ajavien mielenkiintoa.

Maisemapelto, johon voisi toteuttaa esimerkiksi auringonkukkaviljelmän sopisi sijoittaa Lumijoentien varteen päiväkodin vieressä sijaitsevalle VP -alueelle. Alue sijaitsee keskeisellä paikalla ja sen näkyvyys on hyvä. Lajiketta voisi vaihdella vuosittain. Muitakin tähän soveltuvia alueita löytyy kunnan alueelta esimerkiksi koulun läheltä Lumijoentien varressa sijaitseva pieni tasainen niittymäinen VL -alue.



Maisemapellon yksi mahdollinen sijoitus paikka

Lumijokiset liikkumaan ry:n koripallotelineet voisi kesäisin sijoittaa Nuorisotilan eteen. Edestä poistettaisiin vanha betonivalu ja kiveys sekä asfaltti tulisi korjata.



Koripallotelineiden sijoituspaikka

Rakentamattomien liikenneviheralueiden kartoitus ja toimenpide-ehdotukset:

- Pajakuja: reunat ja VL-alue kunnostetaan A3 hoitoluokkaan ja keskelle sijoitetaan ryhmään 3 kpl maisemapuita
- Pajatie: reunat ja VL-alueet kunnostetaan A3 hoitoluokkaan ja keskelle sijoitetaan pensasryhmäalueet
- Jokivainion reunat ja VLK -alue kunnostetaan A3 hoitoluokkaan ja sijoitetaan puita 3 kpl ryhmiin kahteen kohtaan sekä keskelle mahdollista sijoittaa esimerkiksi paikallisen käsityöryhmän / taitelijan teoksen elävöittämään aluetta
- Jokivainion tien reunat ja VL-alueet kunnostetaan A3 hoitoluokkaan. Ei kiinteistöjen tausta aluetta

Alueita, jotka on mahdollista hoitaa avoimet viheralueet (B-luokka) hoitoluokituksen mukaan, on suotavaa jättää luonnonvaraiseksi, jotta ylläpidolliset työt vastaavat kunnan resursseja.

Alueella on myös paljon taajamametsä (C-luokka) alueita. Tarvittavia toimenpiteitä on muun muassa raivaaminen ja puuston harvennus. Pääasiallisesti taajamametsät ovat hyvässä kunnossa ja ovat luokitukseltaan suoja- ja virkistysmetsiä.



Harvennus- / raivaustarpeessa olevaa vesakkoa

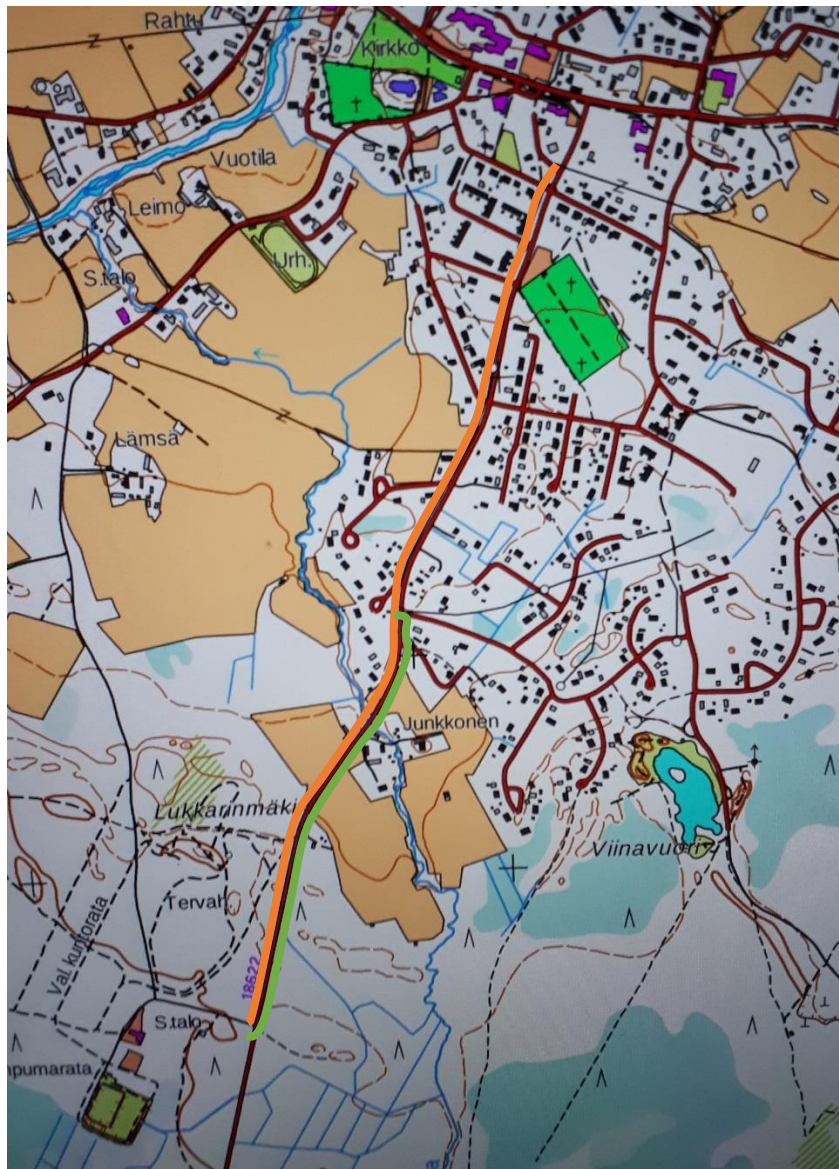
Luonnostakylän leikkipuisto:

Luonnostakylän leikkipuisto on aikoinaan perustettu asemakaavassa merkatulle VP -alueelle liikennöidyn kokoojakadun varteen. Osa välineistä ovat voimakkaasti kuluneet ja huonokuntoisia. Leikkipuiston sijainti ei ole turvallinen eikä sitä ole kaavassa sijoitettu leikkipuistolle varatulle alueelle, joten sen kehittäminen perussparannustoimin ei ole perusteltua. Leikkipuiston ylläpitoa on kuitenkin hyvä jatkaa siihen asti, kunnes välineet poistuvat. Välineet poistetaan niiden tullessa elinkaarensa päähän.

10. KEVYEN LIIKENTEEN REITTISUUNNITELMAT

Ukuranperäntien varteen on toivottu rakennettavaksi kevyen liikenteen väylä. Ukuranperäntien molemmin puolin on omakoti- ja rivitaloasutuskeskittymiä. Lisäksi se toimii kulkuyhteytenä urheilutalolle. Kulkuyhteys olisi hyvä rakentaa aväilille Toukolantie – Urheilutalontie, joko kokonaan länsipuolelle (Mällisentien puolelle, kuvassa oranssilla) tai Lumijointieltä katsottuna alku länsipuolelle ja Hoijakkaperän kohdalla suojiatienylitys itäpuolelle (kuvassa vaihtoehto vihreällä, joka kulkee alkupään oranssin vaihtoehdon mukaisesti).

Kevyenliikenteen tarkemmassa rakentamissuunnitelmassa tulee huomioida ilmalinjat, jotka pystytään huomioimaan suunnittelussa, mutta myös voi joutua osaa uudelleen sijoittamaan. Huomioitavaa on muun muassa maanomistus ja olemassa oleva maakaapeloinnit. Ensisijaisesti klv olisi hyvä pystyä toteuttamaan yhdelle puolelle tietä turvallisuussyistä.



Ukuranperäntien kevyen liikenteen sijoitusvaihtoehdot esitetty oranssilla ja vihreällä.

Toista kevyen liikenteen väylää on toivottu Ylipääntien varteen. Sen toteuttamisen tarve vaatii lisäselvittelyä. Urheilukentän siirron myötä koulun ja seurojen alueen käyttö vähenee. Tie vie haja-astutusalueelle, jossa maataloutta ja asutusta. Mahdollinen väylä urheilutalon risteykseen asti ja Ylipääntien varteen länsi reunaan Nuorisoseuralle asti.



Ylipääntien kevyenliikenteen sijoitusvaihtoehto esitetty kartalla oranssilla.

LÄHTEET

Digitaaliset lähteet ja karttapohjat

Koira-aitauksen säännöt, Oulun kaupunki, hakupäivä 9.7.2019.

https://www.ouka.fi/c/document_library/get_file?uuid=108e85c1-e867-4c0c-9235-dcc21825ba59&groupId=64417

Kuukasjärvi, M. 2010. Lumijoen kunta -kaavoituskatsaus 2010 – 2011.

www.lumijoki.fi/tiedostot/Tekninen_toimi/Kaavoituskatsaus_2010-2011.pdf

Maanmittauslaitos. 2019, <https://asiointi.maanmittauslaitos.fi/karttapaikka/>

Oulun kaupungin koirapalvelujen kehittäminen 2014 – 2039, Oulun kaupunki, hakupäivä 9.7.2019.

https://www.ouka.fi/c/document_library/get_file?uuid=06b3772a-346a-403d-abca-6d3445aac2ab&groupId=64417

Tukes. 2019, <https://tukes.fi/etusivu>

Kirjat

Junttila, E. 2016. Safe to play. Rovaniemi. Painatuskeskus Finland.

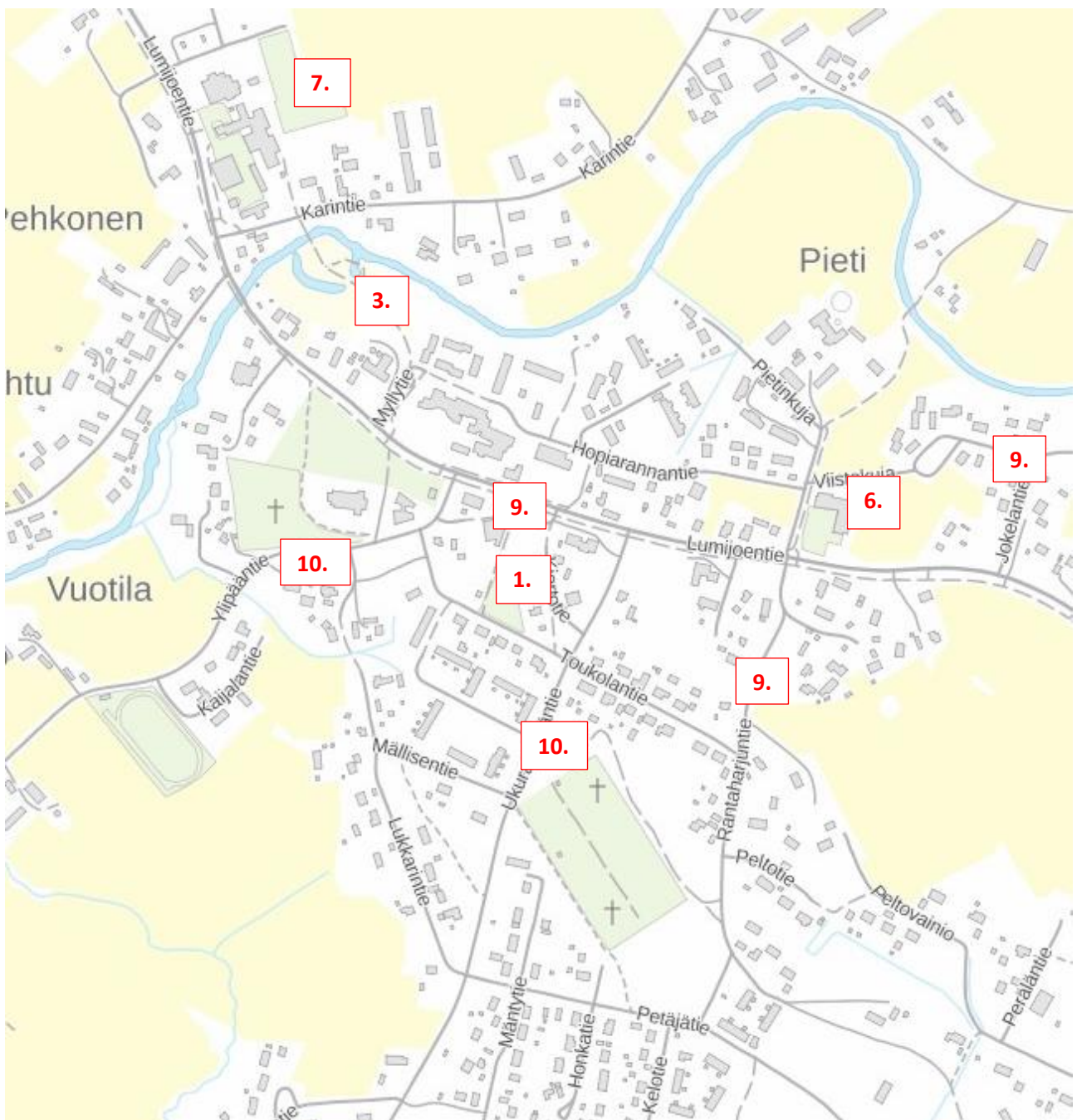
Viherympäristöliitto. Viheralueiden hoito VHT`14 Hoidon laatuvaatimukset. 2015. Tampere. Tammerprint Oy.

Viherympäristöliitto. Viheralueiden hoitoluokitus. 2013. Tampere. Tammerprint Oy.

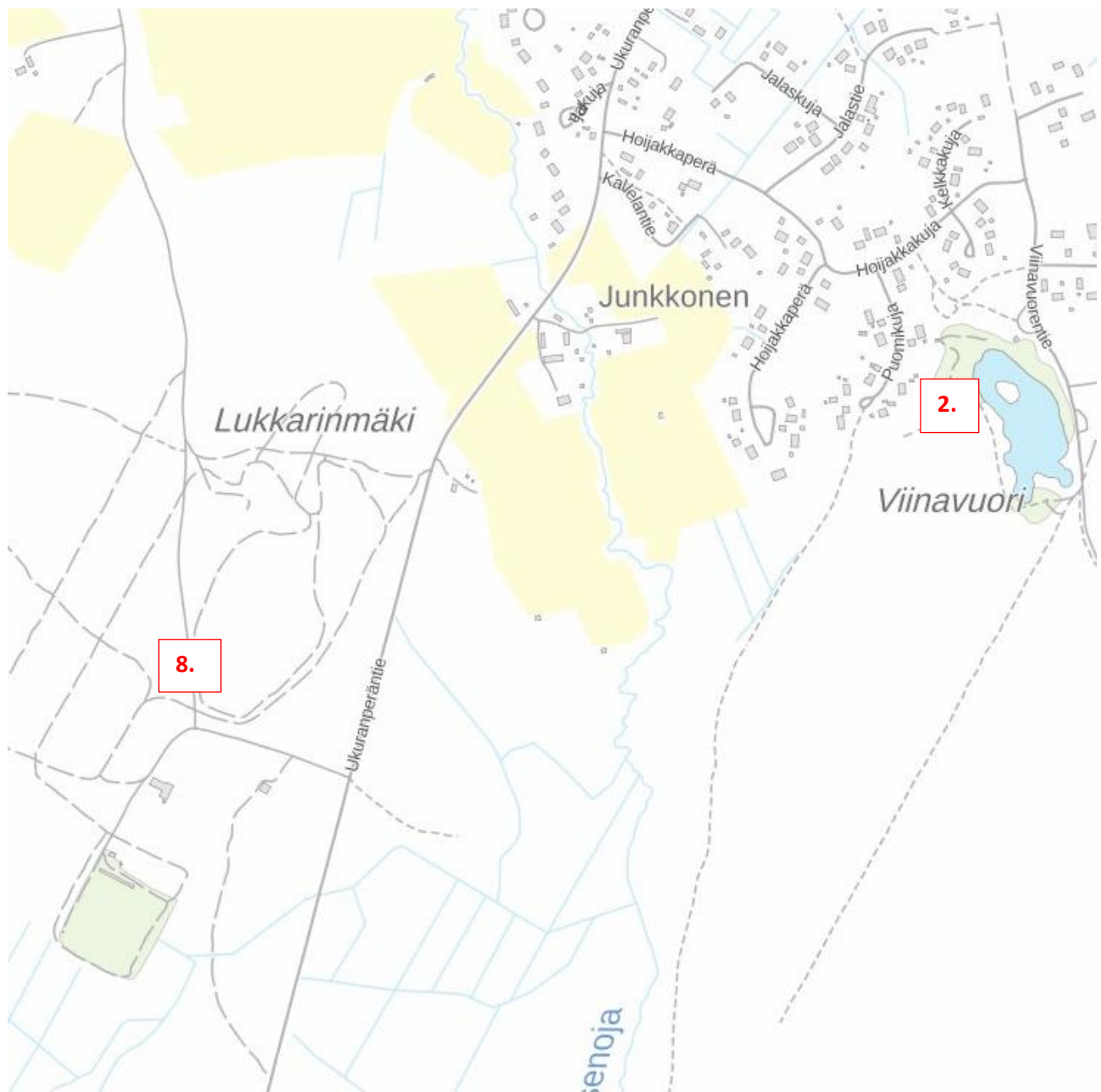
Kuvat

Kauppi, O-M. Kesä 2019.

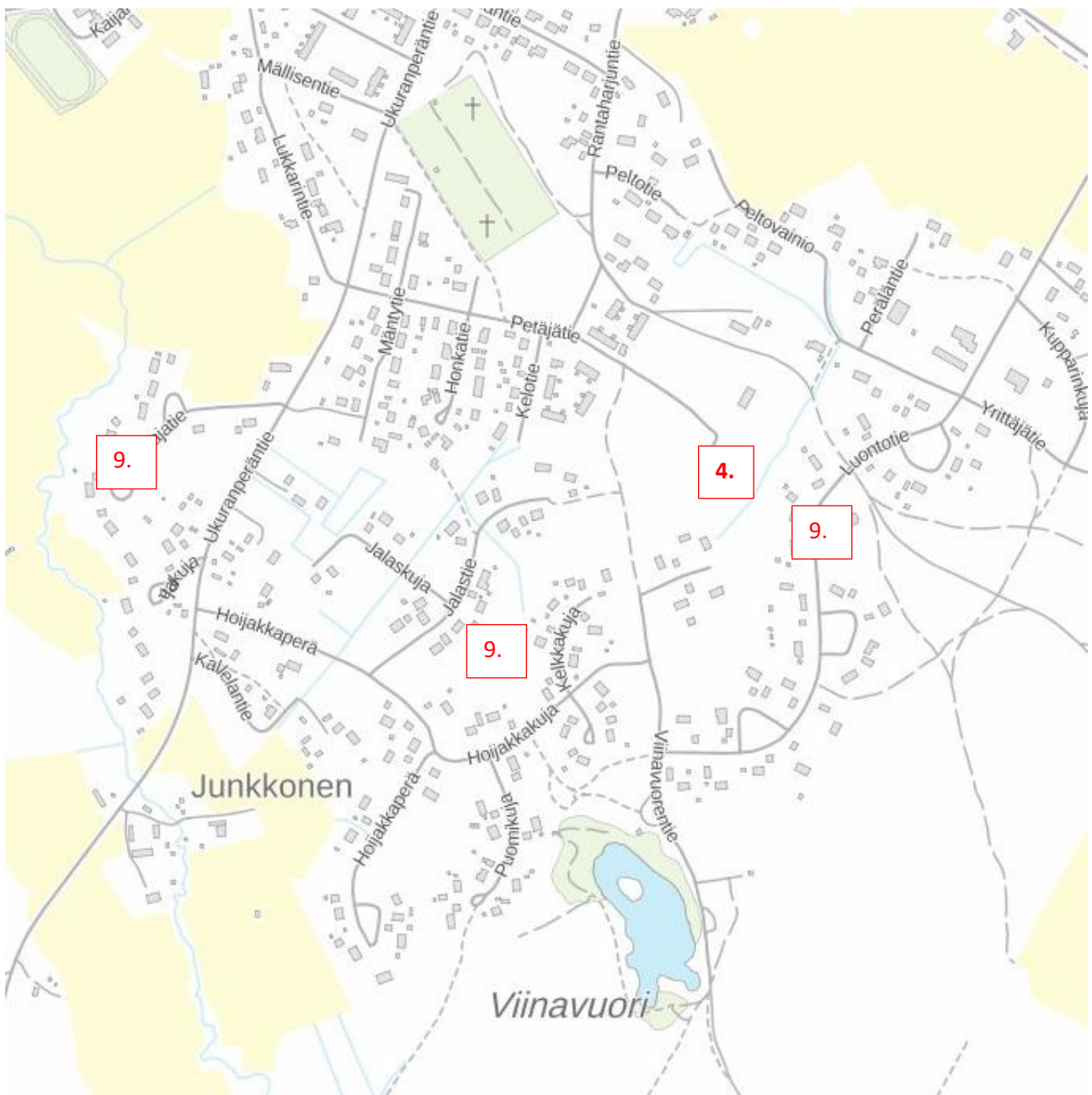
LIITE 1



LIITE 2



LIITE 3



LIITE 4

