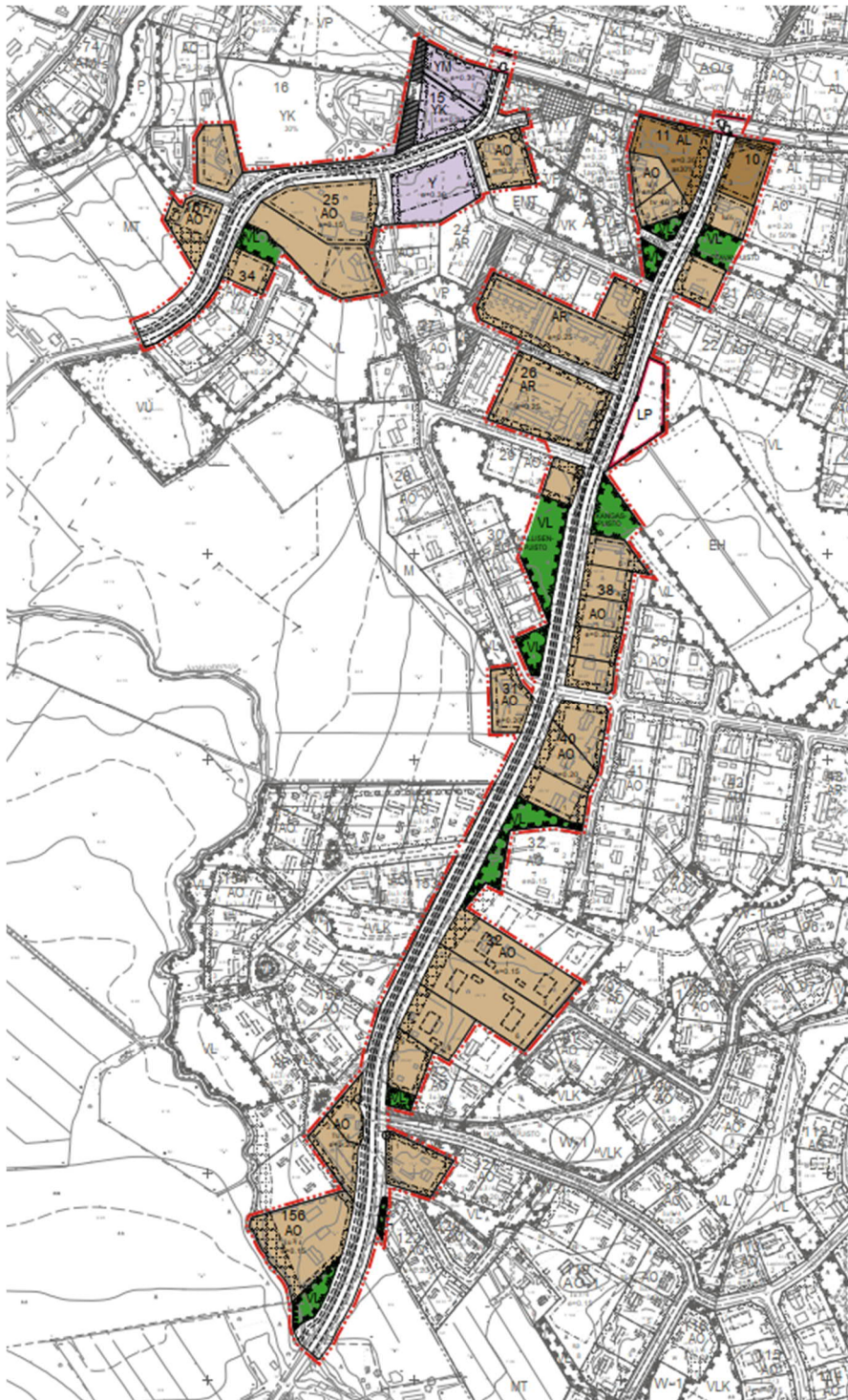


YLIPÄÄNTIEN JA UKURANPERÄNTIEN ASEMAKAAVAMUUTOS VALMISTELUVAIHEEN PALAUTE JA VASTINEET



1 JOHDANTO

Ylipääntien ja Ukuranperäntien asemakaavan muutoksen valmisteluvaiheen kaava-aineisto asetettiin nähtäville 9.-23.11.2020 väliseksi ajaksi. Valmisteluvaiheen aineistosta saatiin 3 lausuntoa ja 3 mielipidettä. Oulun seudun ympäristötoimi ilmoitti, ettei sillä ole kommentoitavaa asemakaavan muutokseen. Vastineet annetaan määräaikaan tai myönnettyyn lisäaikaan mennessä kunnan kirjaamoon toimitetuista lausunnoista ja mielipiteistä.

Kaavamuutoksesta järjestettiin asukasilta 17.11.2020, jossa esiteltiin kaavaluonnosta ja keskusteltiin sen vaikutuksesta asukkaiden, kunnan edustajien ja konsultin kanssa.

2 LAUSUNNOT

Asemakaavaluonnoksesta pyydettiin lausunnot viranomaisilta ja yhteisöiltä, joiden toimialaa suunnittelu koskee.

2.1 Pohjois-Pohjanmaan ELY-keskus 23.11.2020

”Lumijoen kunta on käynnistänyt asemakaavan muutoksen Ylipääntien ja Ukuranperäntien varren asemakaavoitetuilla alueilla. Kaavahankkeen keskeinen tavoite on mahdollistaa kevyen liikenteen väylän rakentaminen Ukuranperäntien ja Ylipääntien ajoväylien varteen ja siten luoda turvalliset jalankulku- ja pyöräily-yhteydet asuinalueiden ja keskustan välillä. Muutoksella parannetaan mm. koululaisten kulkuyhteyksien turvaamista. Lisäksi kaavamuutoksella muutetaan tiet niiden tarkoitusta vastaavasti yleisen tien alueesta asemakaavassa kaduiksi ja tarkistetaan kaavan ajantasaisuus tiealueisiin rajatuilla tonteilla. Hankkeesta on järjestetty neuvottelu 9.9.2020 kunnan ja keskeisten viranomaisten välillä.

ELY-keskuksen lausunto

Hankkeen tavoitteena on Lumijoen eteläpuolisen asutuksen kevyen liikenteen kulkuyhteyksien parantaminen Ylipääntien ja Ukuranperäntien alueilla. Hankkeen tavoitteet ovat hyviä ja alueen asukkaiden kannalta tarpeellisia kunnan turvallisten liikenneyhteyksien parantamiseksi. Kaava-aineistossa on tuotu esille voimassa olevat valtakunnalliset alueidenkäyttötaavoitteet ja yleiskaavan sisältö. Myös vaikutukset on arvioitu VAT:n. ELY-keskus toteaa, ettei sillä ole muuta huomautettavaa kaavasta kuin, että kaava-alueeseen kuuluvat pienet osat maantien alueesta tulee esittää kaavamerkinnoissä merkinnällä LT, ei LYT.

Lisäksi kaavoitusta edistävinä huomioina todettakoon, että kuten kaavaselostuksessa tuodaan esille, on alueen pohjakartta tarpeen tarkistaa ennen asemakaavan hyväksymistä. Myös kaavaratkaisun selkeyden ja kaavapäätöksen yksiselitteisen tulkinnan vuoksi, olisi hyvä esittää lopullisella kaavakartalla kaikki kaava-alueen tontteja koskevat kaavamerkinnot. Tarpeettomat kortteleiden eri alueita koskevat ”tuplamerkinnot” voidaan poistaa aikanaan asemakaavayhdistelmäkarttaa laatiessa.”

Jatkotoimet

Kaavasta ei ole tarpeen järjestää viranomaisneuvottelua. Tarvittaessa voidaan järjestää muita neuvotteluja. Kaavan aineisto voidaan ehdotusvaiheessa toimittaa lausuntopyynnön sijasta tiedoksi ELY-keskukseen. ELY-keskuksella ei ole muuta lausuttavaa Lumijoen Kirkonkylän asemakaavan muutoksesta Ylipääntien ja Ukuranperäntien alueella.”

Kaavoittajan vastine

[Korjataan Lumijoen maantien alueen kaavamerkinnot LT-alueeksi ja esitetään kaavakartalla kaikki kaava-alueen tontteja koskevat merkinnät.](#)

2.2 Pohjois-Pohjanmaan museo, arkeologinen kulttuuriperintö 4.11.2020

”Lumijoen kunta on pyytänyt Pohjois-Pohjanmaan museon lausuntoa Ylipääntien ja Ukuranperäntien asemakaavan muutoksen luonnoksesta. Tämä Pohjois-Pohjanmaan museon lausunto koskee arkeologista kulttuuriperintöä.

Kaavamuutoksen tarkoitus on mahdollista kevyen liikenteen väylän rakentaminen Ukuranperäntien ja Ylipääntien ajoväylien varteen. Kaavamuutoksella yleinen tie muutetaan kaduksi. Samalla tutkitaan kaavan ajantasaisuus tiealueisiin rajautuvilla tonteilla.

Suunnittelualueelta ei tunneta muinaismuistolain (295/1963) tarkoittamia kiinteitä muinaisjäännöksiä, mikä on todettu kaavaselostuksen kohdassa 3.1.4. viittaamalla muinaisjäännösrekisterin mukaiseen tilanteeseen 12.8.2020.

Suunnittelualue on asuttua taajamaa ja suurelta osin myöhäisen maankäytön muokkaamaa loivapiirteistä maastoa noin 10 metrin korkeudella merenpinnasta. Alueelta ei myöskään tunneta vanhoja kantataloja tai muuta historiallisen ajan arkeologia kohteita.

Pohjois-Pohjanmaan museolla ei ole arkeologisen kulttuuriperinnön osalta huomautettavaa kaavaluonnoksesta tai yleensä kaavahankkeesta”

[Kaavoittajan vastine](#)

[Merkitään tiedoksi](#)

2.3 Pohjois-Pohjanmaan museo, rakennettu kulttuuriympäristö, 23.11.2020

”Asemakaavamuutosalue sijoittuu valtakunnallisesti arvokkaalle Limingan lakeuden maisema-alueelle. Teiden varsille on sijoittunut perinteistä vanhaa rakennuskantaa, joihin liittyy kulttuurihistoriallisia arvoja. Yhdessä Lumijoen keskustan rakennuskannan kanssa ne muodostavat kerroksellisen elävän ympäristön.

Kevyenliikenteen linjaus on suunniteltu kulkemaan teiden länsipuolella. Pääosin tielinjaus kulkee nykyisillä sijoillaan, puuttuminen tien leventämisen vaikutus kohdistuu pääosin molemmille puolille teitä oleviin pientalo- ja rivitalotontteihin. Näkyvin toispuoleinen tien siirto tehdään Ylipääntien varressa kirkon kiviaidan kohdalla. Jotta uusi kevyenliikenteen väylä mahtuisi kiviaidan ja vastapäisen AO-korttelin väliin, lisätilaa on suunniteltu otettavaksi pientalokorttelin (ko 25) puolelta. Ylipääntien pohjoispuoli ja tielinjaus ovat osa valtakunnallisesti arvokasta rakennettua kulttuuriympäristöä, Kankaanpääntien kylämaisemaa, josta vastapäinen erillispientalokortteli rajautuu sen ulkopuolelle. Tielinjauksen leventäminen voidaan hyväksyä näin ollen museon näkemyksen mukaan valtakunnalliseen statukseen vedoten, jossa ei kajota kirkkotarhaan rajaavan, maisemallisesti arvokkaaseen kiviaitaan. Korttelissa 13, tontin 1 aikaisempi suojelumerkintä on poistettu, museo ei näe tässä yhteydessä tehtävälle tarkistukselle estettä. Pohjois-Pohjanmaan museolla ei ole huomauttamista Ylipääntien ja Ukuranperäntien asemakaavan muutosluonnoksesta rakennetun kulttuuriympäristön osalta”

[Kaavoittajan vastine](#)

[Merkitään tiedoksi](#)

3 MIELIPITEET

3.1 Yksityishenkilö

”Asemakaavamuutos sopii hyvin. Minulta saatte luvan, ei mitään sitä vastaan.”

Kaavoittajan vastine

Merkitään tiedoksi.

3.2 Yksityishenkilöt

”Vaatimus kevyen liikenteen toteuttamistavasta

Esitämme muutosvaatimuksen Ylipääntien varteen suunnitellun kevyen liikenteen väylän toteuttamistavasta. Kevyen liikenteen väylä on toteutettava reunakivellä erotettuna koko välille pelkän alkuosan sijaan.

Perustelut

Välikaistalla erotettu kevyen liikenteen väylä vaatii suuren tilatarpeen ja sitä kautta turhaa maan lunastustarvetta. Se leikkaa myös AO 157 tontin kokoa kohtuuttomasti.

Yleisen tien muuttuessa katuosuudeksi, reunakivellä tai kapealla erotuskaistalla erotettu kevyen liikenteen väylä on mahdollista toteuttaa, johtuen mm. alennettavasta nopeusrajoituksesta.

Ratkaisulle ei ole kuivausteknistä estettä. Se ei myöskään riko maisemallisesti tärkeän alueen näkymää niin suuresti, kuin erillisellä linjauksella rakennettu kevyen liikenteen väylä välilinjoinen ja luiskineen.”

Kaavoittajan vastine

Kaavaluonnoksen mitoituksen lähtökohtana toimineessa tilavaraustarkastelussa on Ylipääntien ja Ukuranperäntien kevyen liikenteen väylät lähtökohtaisesti osoitettu toteutettaviksi viherkaistalla erotettuna. Poikkeuksena kevyen liikenteen väylä on osoitettu toteutettavaksi reunakivellä erotettuna sellaisissa paikoissa, joissa oleva rakenne tai rakennus kaventaa katu-alueita. Tällaisia kohtia ovat esimerkiksi Lumijoen kirkon kivimuurin sekä lähelle tietä rakennetut asuinrakennukset. Korttelin 157 tontti on uusi ja rakentamaton, eli perustetta katualueen kaventamiseen ei näiltä osin ole.

Reunakivellä ajoväylästä erotetun kevyen liikenteen väylän rakentaminen vaatisi hulevesiviemärin rakentamista tieosuudelle. Kun kevyen liikenteen väylä ja ajoväylä erotetaan toisistaan erotuskaistalla, voidaan kuivatus hoitaa avo-øjillä, jotka sopivat maalaismaisemaan hyvin eivätkä välttämättä vaadi maanalaista kuivatusjärjestelmää. Reunakivellä erotettuja pyöriteitä käytetään lähinnä kaupunkien ja kuntien ydinkeskustoissa, joissa tilaa on vähän. Erotuskaista helpottaa katujen aurausta ja käyttömukavuutta, kun lumet mahtuvat viherkaistalle eikä niitä tarvitse aurata kevyen liikenteen väylälle.

Viherkaistalla erotettu kevyen liikenteen väylä on liikenneturvallisuuden kannalta parempi vaihtoehto, koska väyliä erottaa selkeä vyöhyke. Reunakivellä erotetun kevyen liikenteen väylällä jalankulkija tai pyöräilijä on lähempänä ajokaistaa ja voi vaaratilanteissa ajautua autojen eteen.

Mielipide ei aiheuta muutoksia kaavaan.

3.3 Yksityishenkilö

”Jo pitkään on ollut tiedossa, että pyörätietä on kaavailtu Ukuranperäntien länsipuolelle sähkölinja-aukkoon maakaapeloinnin ja ilmajohtojen purun jälkeen. Ja on ollut annettu käsitys, että se ei vaikuta tontteihin esim. Mäntytien puolella.

Olin esteellinen vallitsevan koronatilanteen takia pääsemään asian tiimoilta tiedotustilaisuuteen ja kun oli käsitys, että pyörätiejärjestely ei Mäntytien tontteja koske, niin en ketään muuta tiedotustilaisuuteen tilalleni pyytänyt menemään.

Olin 23.11.2020 puhelinyhteydessä arkkitehti Satu Forssiin sekä Sitowise Oy:n Juha Vikiöön. Heiltä saamieni tietojen perusteella selvisi, että tontin Mäntytie 11 kohdalla on suunniteltu Ukuranperäntien ravien levitystä tontin puolelle kuivatusten takia.

Selviä vaikutuksia tontteihin ja muutosten määriä ei ole vielä ollut tiedossa, koska hankkeen suunnittelu on vasta alkanut.

Puusto, joka on istutettu aikanaan näkö/melusuojaksi on kuitenkin alustavasti suunniteltu poistettavaksi ja tienravi levennettäväksi joko osittain tai kokonaan.

Tontin rajalla on myös betoniin valetuissa kyllästetyissä tolpiissa oleva verkkoaita, joka tehtiin aikoineen estämään leikkivien ja pelaavien omien ja naapurin lasten tielle juoksu pallon ym perässä ja on nykyään estämässä oman koiran pääsy tielle ja vieraiden koirien tulo pihallemme. Sekin on siis purku-uhan alla.

Meidän takapiha Ukuranperäntien puolella on aluetta, jossa on huvimaja, sauna ym oleskelutilat ja talon terassin on myös Ukuranperäntien puolella. Siis meidän pääoleskelualueetta.

Ukuranperäntien melutaso on lisääntynyt todella huomattavasti rekka, traktori ynnämuun liikenteen takia, eikä vähiten Ukuranperäntiehen tonttimme rakennetun sinitöyssyn takia. Ukuranperäntien liikenne on kohtalaisen vilkasta. Kun iso tai pienempi kalusto kiihdyttää moottoireitaan töyssyn jälkeen, niin meteli on kova.

Puusto vähentää melua huomattavasti ja on näkösuojana. Puusto istutettiin ja aita rakennettiin aikoineen nimenomaan tielaitoksen kanssa keskustelujen jälkeen tontin rajalle melu ja näkösuojaksi sekä edellä mainitsemaani tarkoituksen takia.

Kunta on tontin meille aikoinaan myynyt ja tietenkään pyykkittänyt nykyiselle paikalleen eikä mistään tie- tai katualue varauksista tontin puolelle puhuttu. Siis kaavoittaja/kunta ei ole ottanut asiaa mitenkään huomioon tonttijakoa ja tonttikokoa määrittäessään. Jos puusto kaadetaan ja aita puretaan niin se vaikuttaa tontin meluun, viihtyisyyteen ja arvoonkin olennaisesti.

Vettä ei raveissa ole koskaan Lumijoentieltä Ukuranperäntietä ainakaan meidän tontin kohdalle asti, joten mittavat ravien levennykset ei ole mielestäni tarpeen. Nykyisen ravien viistäminen ja muotoilu olisi varmaankin riittävä.

Auratut lumet ovat mahtuneet tähänkin asti tienraviin ja tonteille pölyämistä uusi ravi ei estä. Rajaseudulla oleva puusto sen sijaan estää.

Olen ehdottomasti kaiken tielläliikkujien turvallisuuden puolestapuhuja ja pyörätien kannattaja, mutta miksi Ukuranperäntietä/raveja ei tonttien kohdalla muuteta sen verran, että ravit mahtuisi nykyiselle paikalle tonteille tulematta.

Vaikka homma Vikiön mukaan on vasta ihan alussa, niin suora keskusteluyhteys tontin omistajien kanssa olisi tärkeää. Mahdolliset uudet istutukset suojaksi eivät melua estä eikä anna suojaa hyvin pitkään aikaan, jos koskaan.

Meluaita on ainoa, joka melua estää, mikäli puusto poistetaan.

Toivoinikin neuvotteluyhteyttä ja maastopalaveria eri vaihtoehtoista ennen kuin viivoja karttoihin vedellään. Sillä vain kumpaakin osapuolta tyydyttävä neuvottelutulos vaikuttaa hankkeen toteuttamista mahdollisimman nopeassa aikataulussa, kuten Forssin ja Vikiön kanssa puhelinkeskustelussa todettiin.”

Kaavoittajan vastine

Kaavaluonnoksen mitoituksen lähtökohtana toimineessa tilavaraustarkastelussa on katualue mitoitettu vastaamaan nykypäivän katusuunnittelun tilatarpeita sekä toimivan tien rakenteita. Kaavaluonnoksessa on siis varauduttu tilanteeseen, jossa kevyen liikenteen väylän rakentamisen lisäksi myös Ukuranperäntien ajoväylä kunnostetaan.

Kevyen liikenteen väylä rakennetaan Ukuranperäntien länsipuolelle, eikä vanhaan ajoväylään tai sen kuivatukseen tehdä tässä vaiheessa muutoksia. Lumijoen kunnan kaavoitustoimikunnan linjauksen mukaisesti asemakaavaehdotusta muutetaan siten, että korttelit 32, 38 ja 70 jätetään kaavamuutoksen ulkopuolelle ja niiden rajat säilyvät siten entisellään. Tämä voi tulevaisuudessa, mikäli Ukuranperäntien ajoväylä kunnostetaan, aiheuttaa haasteita kadun kuivatuksen järjestämiselle, mutta asia lienee mahdollista ratkaista esimerkiksi salaojilla.