

Lilliputtien varhaiskasvatus- suunnitelma



Sormenpäihin kasvoivat kukat.

Peukaloon auringonkukka, etusormeen kevättähti,

keskisormeen kullero, nimettömään sinikello ja

lilliputtiin vanamon viileä kauneus.

mukaelma Raili Mikkasen runosta Kukkakimppu

MALMIPURON RYHMÄPERHEPÄIVÄKOTI LILLIPUTIT

- Perustettu 2004
- 12 -paikkaa
- Henkilökunta: 1 lastenhoitaja, 2 perhepäivähoitajaa,
ryhmäavustaja (tarvittaessa)
- Avoimna 6.30- 17.00

LILLIPUTTIEN PÄIVÄJÄRJESTYS

- 6.30 ovet avataan
- 8.00 aamupala
- 9.00 aamupiiri, johdatus päivän aiheeseen ja toiminnallinen tuokio
- 10.00 ulkoilua
- 10.45 lounas
- 11.30- 13.30 päivälepo
- 14.00 välipala
- 15.00 ulkoilua
- 17.00 ovet suljetaan



LILLIPUTTIEN TOIMINTA-AJATUS

Tavoitteenamme on luoda Lilliputteihin lapsista aidosti välittävä ja turvallinen ilmapiiri. Hoitopaikka, jonne vanhempien on helppo tuoda lapsi.

Yhdessä vanhempien kanssa tuemme lapsen kasvua ja kehitystä. Haluamme tukea lapsen kasvua terveen itsetunnon omaavaksi, toiset huomioonottavaksi yksilöksi, herättää lapsen luontaisen uteliaisuuden ja mielikuvituksen. Ympärillämme oleva maaseutu ja luonto antavat lapselle juuret ja eväät elämään.



LILLIPUTTIEN TOIMINTA–JA OPPIMISYMPÄRISTÖ

Fyysinen toiminta- ja oppimisympäristö

Luomme mahdollisimman esteettisen ympäristön ja puitteet, joka kannustaa lasta leikkimään ja liikkumaan. Pyrimme siihen, että lelut ja muu materiaali ovat ajanmukaisia ja ikätasoa vastaavia.

Psyykkinen toiminta- ja oppimisympäristö

Ryhmiä suunniteltaessa pyritään mahdollisuuksien mukaan ottamaan huomioon tasapainoinen ikärakenne. Myönteisessä, turvallisessa ja erilaisuuden hyväksymässä ilmapiirissä lapsen on hyvä olla ja osallistua.

Sosiaalinen toiminta- ja oppimisympäristö

Ryhmässä eri-ikäiset ja erilaiset lapset oppivat huomioimaan toisiaan ja toimimaan yhdessä. Ryhmään integroidut erityislapsen tuovat mukanaan oman rikkaan maailmansa ja auttavat muita lapsia ymmärtämään ja hyväksymään erilaisuutta.



LILLIPUTTIEN ARVOT

Arvot on koottu vanhempien ja henkilökunnan yhteistyönä ja niitä käsitellään laajemmin Lumijoen kunnan varhaiskasvatussuunnitelmassa. Yhteisiksi arvoiksi nousivat turvallisuus, kunnioittaminen, hyvät tavat, positiivinen kasvatuserä, lapsuuden arvostaminen ja lumijokisuus.

Turvallisuus

Fyysinen turvallisuus on sitä, että pyrimme minimoimaan vahingot tilojen tarkoituksenmukaisella sisustamisella ja lapsia valvomalla.

Pidämme tärkeänä sitä, että lapsi oppii kunnioittamaan sekä omaansa, että toisen fyysistä koskemattomuutta.

Psyykinen turvallisuus on sitä, että lapsi tuntee itsensä hyväksytyksi, joka päivä tervetulleeksi. Aikuinen on aina lähellä – välittää, lohduttaa ja johon voi aina turvata.

Sosiaalinen turvallisuus on sitä, että on tutut, työhönsä sitoutuneet ja pysyvät hoitajat. Tuttu lapsiryhmä on tärkeä osa turvallisuutta. Hoitajien ja vanhempien välinen luottamuksellinen ilmapiiri välittyy myös lapsiin.

Kunnioittaminen

Molemminpuolinen kunnioitus syntyy toisen ihmisen arvostamisesta ja hyväksymisestä. Kulttuuri ja arvot ovat jokaisessa perheessä erilaisia, luottamuksen syntyyn tarvitaan aina aikaa sekä avointa ja myönteistä suhtautumista.

Hyvät tavat

Hyvät tavat ovat osa ihmisyyden kasvamista, ei vain tavan vuoksi vaan ymmärtäen miksi. Lapsen ikä ja kehitystaso huomioiden opetetaan mm. tervehtimistä ja hyviä pöytätapoja. Anteeksi pyytämisen ja anteeksi antamisen merkityksen ymmärtäminen, toisen huomioonottaminen ja avun tarjoaminen ovat asioita, joita arvostamme.

Positiivinen kasvatusasenne

Aidossa, iloisessa ja välittävässä ilmapiirissä kaikki lapset kohdataan tasavertaisina. Positiivisella ja kannustavalla esimerkillään aikuinen innostaa lasta oppimaan, tutkimaan ja kokeilemaan uusia asioita.

Lapsuuden arvostaminen

Lapsuus on jo itsessään tärkeä elämänvaihe, jolloin jokaisen tulisi tuntee olevansa hyväksytty omana itsenään. Koulutus ja elämäkokemus auttavat aikuista ymmärtämään lasta aitona yksilönä.

Lumijokisuus

Juuret kasvatetaan lapsuudessa, ympärillämme levittäytyvä ainutlaatuinen luonto ja maaseutuympäristö ovat lannoitetta lapsillemme. Leikkiympäristöä laajennetaan lähiympäristöön ja luontoon mahdollisuuksien mukaan.



LILLIPUTTIEN TOIMINNAN TAVOITTEET

Lilliputtien varhaiskasvatuksen tavoitteena on lapsen kokonaisvaltainen hyvinvointi. Kaiken toiminnan perustana on hyvä hoito ja huolenpito. Lasta rohkaistaan kehitystaso huomioiden omatoimisuuteen ja oma-aloitteisuuteen. Lapsen oppiessa huolehtimaan itsestään, hänen itsetuntonsa vahvistuu ja hänestä kehittyy tasapainoinen, utelias, rohkea ja toiset huomioonottava. Toiminnan perustana ovat monipuolisesti huomioidut sisällölliset orientaatiot sekä selkeä, mutta joustava päivärytmi, jossa leikki, ulkoilu, ruokailu ja lepo toistuvat säännöllisesti. Huolehdimme siitä, että leikille jää riittävästi aikaa, sekä tarjoamme sopivasti haasteita ja virikkeitä.



LILLIPUTTIEN VARHAISKASVATUKSEN TOTEUTTAMINEN

Vanhempien ja henkilökunnan yhteisen pohdinnan tuloksena valitut arvot toimivat sisällöllisten orientaatioiden ohella kaiken suunnittelun lähtökohtana sekä yhdenmukaistamassa eri yksiköiden välistä toimintaa. Toiminnan suunnittelun perustana ovat lapsen kiinnostuksen kohteet. Työskenneltäessä pienryhmissä kiirettömässä ilmapiirissä lapsella on mahdollisuus tulla kuulluksi ja toteuttaa omia ideoitaan.

Aamupiiri on ehkä tärkein sekä merkityksellisin tuokio. Aamupiirissä huomioidaan jokainen lapsi yksilöllisesti, vaihdetaan kuulumiset, lauletaan, lorutellaan, sadutellaan ja se toimii johdatuksena päivän teemalle.



Leikki

Leikki on lapselle luontainen tapa toimia, mutta samalla myös sosiaalista toimintaa, kielen oppimista, liikuntaa sekä kuvittelua. Aikuisen tehtävä on järjestää puitteet ja tarvittaessa rauhallinen tila leikille, havainnoida ja tarpeen mukaan ohjata. Lapsi voi myös pyytää aikuista seurakseen tai avukseen. Lapselle annetaan aikaa leikkiä leikki loppuun ja lopuksi opetellaan siivoamaan jäljet.

Liikkuminen

Liikkuminen on lapsen tapa tutustua itseensä, toisiin ihmisiin ja ympäristöönsä.

Liikunnan avulla lapsi oppii hallitsemaan omaa kehoaan, ryhmässä oloa ja ohjeiden noudattamista.

Aikuisen tehtävä on luoda monenlaista liikkumista salliva ja turvallinen ympäristö.

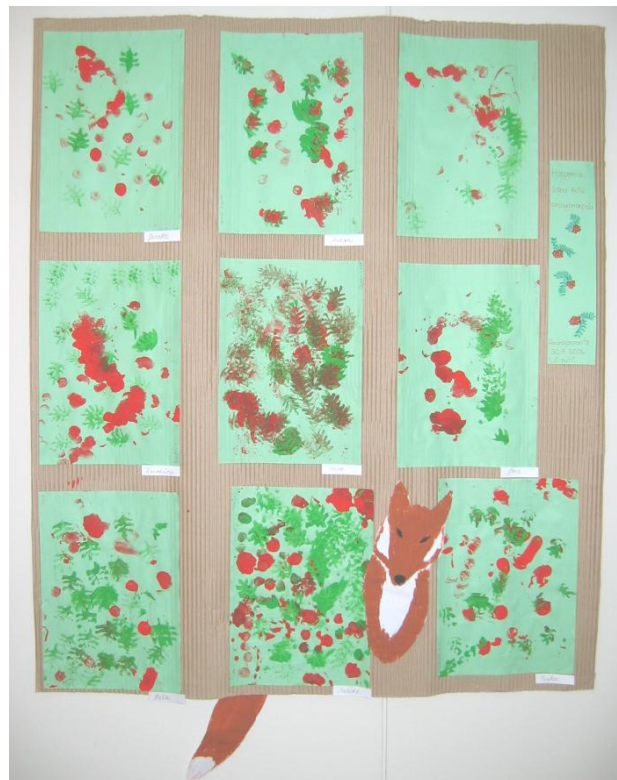
Sisätilojen ohella piha on keskeisin liikuntapaikkamme, mutta myös pienet retket lähiympäristöön kuten kirkkopuistoon, leikkikentälle, lintutornille ja urheilutalolle piristävät arkea.

Ohjatut liikuntatuokiot liikuntahallissa kuten satujumppa, temppurata, rytminen liikunta ja erilaisiin välineisiin tutustuminen ovat vaihtoehtoina kannustamassa lasta liikkumaan.



Taiteellinen kokeminen

Taiteessa lapsella on mahdollisuus toteuttaa omaa mielikuvitustaan ja luovuuttaan. Annamme lapselle mahdollisuuden maalata, piirtää, soittaa, laulaa, rakentaa, näytellä, tanssia, askarrella, kuunnella tai keksiä satuja ja runoja. Aikuisen tehtävä on antaa tilaa ja mahdollisuus lapsen omalle luovuudelle sekä antamalla käyttöön materiaalin ja tarvittaessa ohjata ja auttaa lasta toteuttamaan ideansa.



Kieli ja vuorovaikutus

Lilliputeissa lapsella on oma tuttu hoitaja, joka ymmärtää lapsen yksilöllistä tapaa kommunikoida. Loruilemme, riimittelemme, sadutamme ja leikittelemme sanoilla. Satuja luetaan paljon ja kirjaston satutunnit sekä lasten kirjojen lainausosasto ovat tuttuja paikkoja. Aamupiiri ja teemoittain vaihtuvat lorupussin kortit ovat lapsista aina yhtä mieluisia. Yhteiset hetket aamupiirissä ovat tärkeitä niin kielen kuin sosiaalisten taitojen kehityksellekin.

Tutkiminen

Lapsi on pieni leikkivä tutkija ja ajattelija. Yhdessä ihmettely ja arjen ilmiöiden pohdinta jo pienestä pitäen vahvistavat lapsen tunnetta siitä, että hänen kysymyksensä, ajatuksensa ja kokeilunsa ovat tärkeitä. Aikuisen tehtävä on innostaa lasta antamalla virikkeitä ja aikaa lapsen pohdintaan ja tutkimiseen. Ympäröivä luonto on meille ehtymätön aarreaitta ja innostuksen lähde, josta haemme pitkin vuotta ideoita ja materiaalia. Tiedon hankinta ja hyödyntäminen kirjoista, lehdistä ja internetin avulla ovat nykyään jo arkipäivää.



YHTEISTYÖ VARHAISKASVATUKSESSA

Kasvatuskumppanuus

Kasvatuskumppanuus perustuu molemminpuoliseen luottamukseen ja tasavertaiseen vuorovaikutukseen, se on koko hoitosuhteen kestävää vuoropuhelua vanhempien kanssa. Vanhemmat ovat aina tervetulleita Lilliputteihin puhumaan lapsen asioista tai vaihtamaan kuulumisia. Varsinkin hoitosuhteen alkaessa on tärkeää yhdessä lapsen kanssa tutustua uuteen hoitopaikkaan. Lapsi saa meillä ”omahoitajan”, jonka kanssa tehdään lapselle hoito- ja kasvatussuunnitelma. Suunnitelman avulla saamme tärkeää tietoa lapsen yksilöllisyydestä sekä kirjaamme vanhempien toiveet yhteistyöstä. Lapsen omahoitaja kokoaa lapsesta kasvunkansiota, josta voi seurata lapsen kehitystä ja arjen pieniä tapahtumia.

Yhteiset juhlat jouluna ja keväällä, lapsen syntymäpäivän huomioiminen sekä isän- ja äitienpäivän vietto luovat yhteishenkeä perheiden ja hoitopaikan välille.



Verkostoyhteistyö

Lumilyhdyn päiväkodin sijainti samassa pihapiirissä mahdollistaa luonnollisen yhteistyön ryhmien välille, helpottaa lasten siirtymistä ryhmästä toiseen ja sisarusten tapaamisen päivän aikana.

Menninkäisten ryhmäperhepäiväkoti sijaitsee lähellä ja yhteistyötä tehdään lomien aikaan ryhmiä yhdistämällä.

Malmipuron ryhmäperhepäiväkoti toimii myös varahoitopaikkana osalle perhepäivähoidon lapsia.

Monen eri alan terapeutit vierailevat viikoittain ryhmässämme ja ovatkin muodostuneet luonnolliseksi osaksi arkeamme. Lapset oppivat suhtautumaan heihin luontevasti ja kynnyksikäyttöä terapeuttien palveluita on matala.

Lasten neuvola toimii perheiden tukena ja lääkinnällisenä asiantuntijana, jota voimme tarvittaessa konsultoida. Päivän aikana sattuneet haaverit voi käydä tarpeen mukaan tarkistuttamassa terveyskeskuksessa.

Kirjastossa käymme säännöllisesti lainaamassa kirjoja, satukasetteja ja musiikkia, siellä järjestetään myös satutuokioita, joiden vakiovieraita olemme. Kirjasto tarjoaa erinomaisen foorumin kerran vuodessa järjestettävälle lasten taidenäyttelylle.

Lumijoen seurakunta tutustuttaa meidät kirkkovuoden kutsumalla meidät tapahtumiinsa jouluna ja pääsiäisenä, muuten seuraamme kirkkovuotta hartaushetkien muodossa.



TUETTU VARHAISKASVATUS

Erityistä tukea tarvitsevat lapset

Vanhempien kanssa tehtävä yhteistyö, omahoitajajärjestelmä sekä hoito- ja kasvatust keskustelut auttavat meitä ymmärtämään lasta yksilönä. Jos lapsen käyttäytymisessä tai kehityksessä ilmenee huolenaihetta, asiasta puhutaan ensin luottamuksellisesti vanhempien kanssa. Päivähoidonohjaaja voi suositella perhettä ottamaan yhteyttä esimerkiksi lasten- tai perheneuvolaan. Yhdessä vanhempien sekä mahdollisen muun lasta hoitavan tahon kanssa etsitään sopivia toimintatapoja lapsen tukemiseen.

Tuetun varhaiskasvatuksen piiriin kuuluvalla lapselle laaditaan yhdessä vanhempien ja terapeuttien kanssa kuntoutussuunnitelma. Yhteistyön tavoitteena on tuen tarpeen mahdollisimman varhainen toteaminen, sekä yhteinen osallistuminen tavoitteiden saavuttamiseen. Lapsen mahdolliset terapiat pyritään järjestämään joustavasti hoitopäivän aikana. Tarpeen mukaan lapselle järjestetään avustaja.

VARHAISKASVATUKSEN KEHITYSNÄKYMIÄ

Laadun kehittäminen

Oulun seudun kuntien päivähoiton laatua arvioidaan ja kehitetään asiakaspalautteiden (asiakaskyselyt) ja henkilöstön suorittamien arviointien (henkilöstökyselyt) avulla. Arvioinnit toistetaan säännöllisesti vuosittain. Perheet saavat tiedon arvioinnin tuloksista.

Seuraava askel Lumijoen kunnan ja yksiköiden varhaiskasvatussuunnitelmien valmistumisen jälkeen on siirtyminen lasten henkilökohtaisten varhaiskasvatussuunnitelmien käyttöönottoon. Ne tulevat korvaamaan nykyisin käytössä olevat hoito- ja kasvatust keskustelut ja niihin liittyvät lomakkeet.

Yhteistyötä vanhempien kanssa kehitetään esimerkiksi sähköpostin käyttöä lisäämällä, kokoamalla kasvunkansiota yhdessä sekä ottamalla vanhemmat mukaan toiminnan

suunnitteluun. Tietokoneen käytön hyödyntäminen lasten sekä aikuisten työvälineenä on yksi tulevaisuuden tavoitteita.

Kasvatuskumppanuuden yksi tärkeimmistä tavoitteista on perheiden keskinäisen yhteistyön edistäminen, kuten osallistamalla juhlien ja vanhempainiltojen järjestämiseen.

Työnantajalla on velvollisuus järjestää henkilöstölle vuosittain koulutuspäiviä vähintään kolme, enintään kymmenen päivää. Koulutusten avulla ylläpidetään, ajanmukaistetaan ja kehitetään henkilöstön ammattitaitoa.

Palveluiden kehittäminen

Tärkein ja ensisijainen tavoite on saada lapselle pysyvä, lapsen ja perheen tarpeet ja toiveet täyttävä hoitopaikka jossa myös henkilöstö on pysyvä.

Palveluita pyritään kehittämään jatkuvassa, avoimessa vuorovaikutuksessa vanhempien kanssa luottamuksen ja keskinäisen kunnioituksen ilmapiirissä.

Sisällön kehittäminen

Sisällön kehittämisen edellytyksenä on henkilöstön myönteinen ja avoin suhtautuminen uudistuksiin. Koulutuspäivät ja muu omatoiminen tietojen päivitys auttavat pysymään ”ajan hermolla”. Sisällön kehittämisessä myös lelujen ja muun materiaalin ajanmukaisuuden ylläpitäminen on tärkeää.



Stakesin (Sosiaali- ja terveystieteiden tutkimuskeskus) tehtäväksi annettiin Valtioneuvoston periaatepäätöksellä (Sosiaali- ja terveysministeriön julkaisu 2002:9) varhaiskasvatussuunnitelman perusteiden laatiminen ohjaamaan valtakunnallista varhaiskasvatuksen sisällöllistä toteuttamista. Valtakunnallisten perusteiden pohjalta tehtiin paikalliset ja yksiköiden vasut. Kunnan vasun tekemisen tueksi perustettiin LiLuHai-projekti (Liminka- Lumijoki- Hailuoto), vetäjänä Poske (Pohjois-Suomen osaamiskeskus), toteuttajina henkilökunta ja vanhemmat. Projekti kesti 8/ 2005 - 5/2007. Varhaiskasvatussuunnitelmaa päivitetään vuosittain.

Lilliputtien henkilökunta:

Kaisu Luonuansuu , lastenhoitaja

Raili Risto, perhepäivähoitaja

Mira Joensuu, perhepäivähoitaja

Jaana Ollakka, perhepäivähoitaja, lastenohjaaja-opiskelija

Lähteet

Oppaat

Kaskela, M. & Kekkonen, M. 2006. Kasvatuskumppanuus kannattelee lasta- opas varhaiskasvatuksen kehittämiseen. STAKES, oppaita 63. Gummerus Kirjapaino Oy. Vaajakoski

Varhaiskasvatussuunnitelman perusteet 2005. Stakes, oppaita 56. Gummerus Kirjapaino Oy. Saarijärvi

Luentomateriaalit

Projektin seminaarien luentomateriaalit (Poske).

Internet

www.ouka.fi/seutu/paivahoito/laatukriteerit.html